

POÊLES GODIN

ANCIENNE MAISON GODIN
SOCIÉTÉ DU FAMILISTÈRE DE GUISE
R. RABAUX & C^{ie}
GUISE (Aisne)
R.C Vervins N° 5

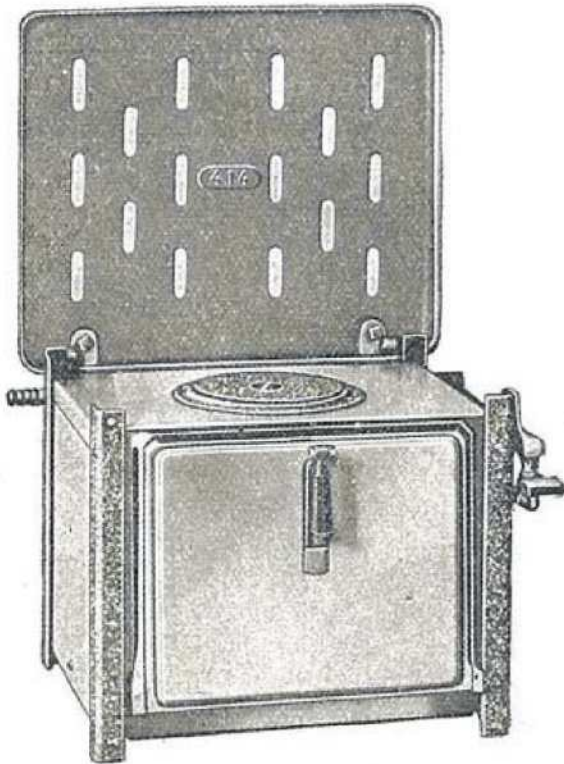
N°s 414 & 415

10^e SÉRIE



FOURS AU GAZ EN TOLE & FONTE

Vu couvercle levé



Vu couvercle baissé



Voir description et façons de livrer au verso

Dimensions des Fours au gaz										N ^{os}	414	415
Largeur du dessus	» 450	» 495
Profondeur du dessus	» 370	» 370
Encombrement des pieds en largeur	» 400	» 445
— — en profondeur	» 315	» 315
Hauteur totale	» 335	» 305
Four	Largeur	» 295	» 340
	Profondeur	» 305	» 335
	Hauteur	» 190	» 200
Poids approximatif d'expédition	kilos	35	30

N^{os} 414 & 415

10^e SÉRIE



FOURS AU GAZ

EN TOLE & FONTE

DESCRIPTION

LA TABLE ne comporte aucun brûleur. Elle peut être relevée dans la position verticale grâce à 2 charnières montées sur les colonnes arrière et découvre ainsi un tampon sur lequel peut être placé un récipient à chauffer, lorsque le four est en service.

LE FOUR, à triples parois latérales et à circulation, est chauffé par notre fameux brûleur "TRIO", breveté S.G.D.G., donnant une température très élevée avec une consommation de gaz extrêmement réduite. Ce brûleur est alimenté au moyen d'un injecteur réglable. (Voir réglage de cet injecteur sur la notice spéciale "Mode d'emploi" livrée avec chaque appareil). Porte de four à ressort et à poignée isolante. Le robinet de commande du brûleur est muni d'un dispositif de sûreté et d'une mise en veilleuse automatique.

LIVRÉS : extérieur blanc, colonnes, dessus et four granités, cadre de porte et accessoires nickelés.

Les parties nickelées peuvent être chromées

MODÈLES DÉPOSÉS





ANCIENNE MAISON GODIN
SOCIÉTÉ DU FAMILISTÈRE DE GUISE
R. RABAUX & C^{ie}
GUISE — (Aisne)
R. C. Vervins No 5

N° 418

10^e SÉRIE

FOURGODIN

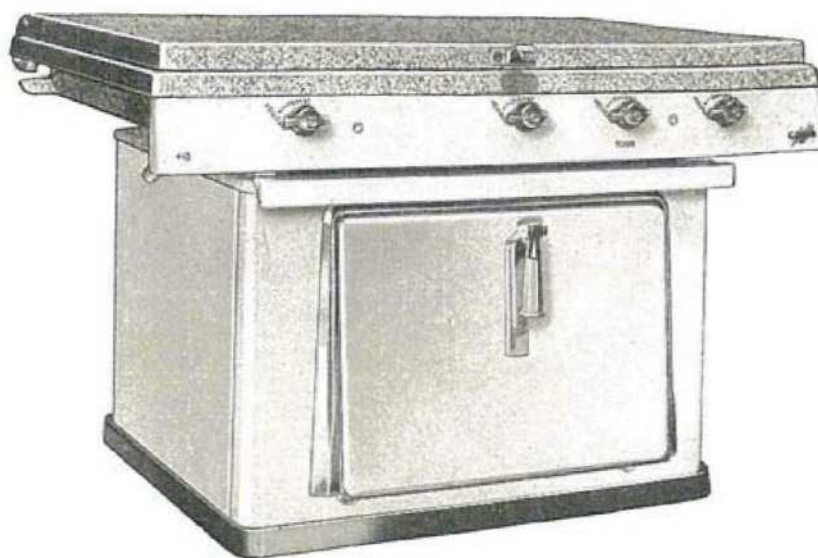
EN TOLE ET FONTE

N° 428

10^e SÉRIE

FOURGODIN A COFFRE

EN TOLE ET FONTE



Vue d'un FOURGODIN N° 418

Voir au verso la gravure du FOURGODIN à coffre N° 428, les renseignements, description et façons de livrer :

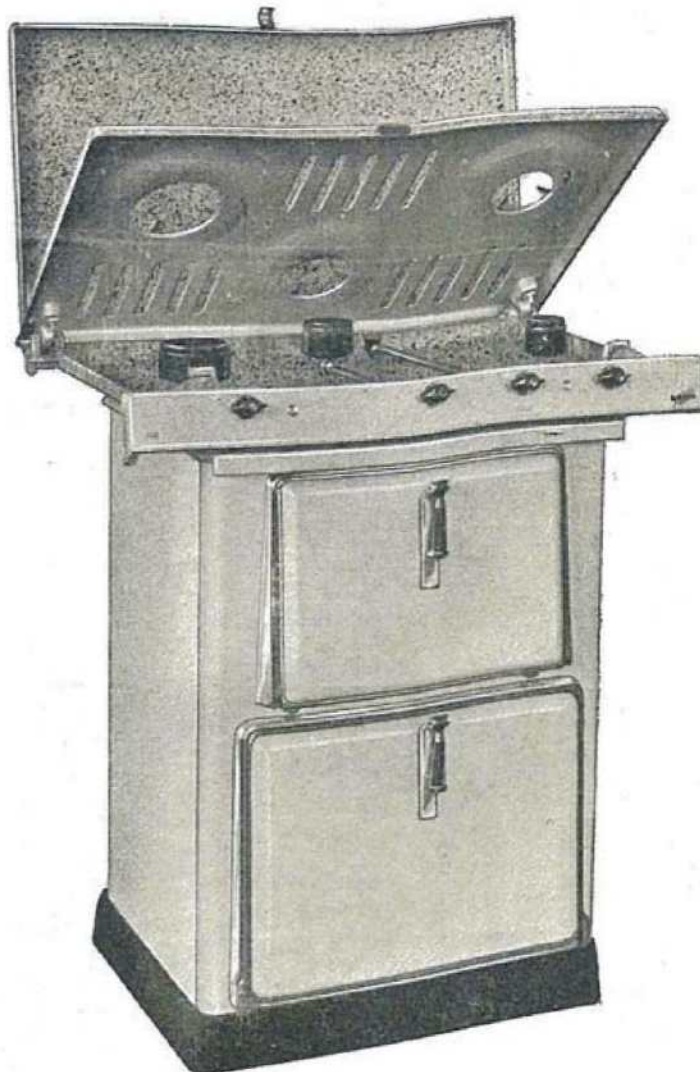
DIMENSIONS		Nos	418	428
Largeur du dessus (biseau compris)			" 715	" 715
Profondeur du dessus			" 425	" 425
Hauteur			" 430	" 800
Four	Largeur		" 340	" 340
	Profondeur		" 375	" 375
	Hauteur		" 220	" 220
Coffre	Largeur		—	" 400
	Profondeur		—	" 375
	Hauteur		—	" 280
Poids approximatif d'expédition		kilos	68	92

MODÈLES DÉPOSÉS



Vue d'un FOURGODIN
à coffre N° 428

Voir au recto le Fourgodin N° 418



N° 418

DESCRIPTION :

- Dessus** — En fonte. Relevable verticalement et comportant 3 brûleurs "Clasen" : 1 No 4 à gauche, 1 No 3 au milieu à l'arrière et 1 No 2 à droite, commandés chacun par un robinet à manette isolante noire. Au-dessus de chacun de ces brûleurs est disposée une grille porte-casseroles mobile montée à broches. Ce dessus monté à charnières reçoit un couvre-dessus en tôle, également relevable et indépendant. (Voir gravure ci-dessus).
- Plaque de propreté** — En tôle, coulissant sous les brûleurs.
- Corps** — Entièrement en tôle. Socle en fonte.
- Four** — A triples parois muni du "Brûleur TRIO" (breveté S. G. D. G.) commandé par un robinet à poignée isolante rouge. Porte équilibrée à poignée isolante.

N° 428

La description du fourgodin 418 ci-dessus s'applique en tous points au fourgodin No 428 et celui-ci en diffère seulement par la présence d'un **grand coffre sous le four**.

FAÇONS DE LIVRER :

Corps émaillé blanc. Socle émaillé noirfix. Dessus, couvre-dessus et intérieur du four granités. Garnitures nickelées.

Les parties nickelées peuvent être chromées

MODÈLES DÉPOSÉS



ANCIENNE MAISON GODIN
SOCIÉTÉ DU FAMILISTÈRE DE GUISE
R. RABAUX & C^{ie}
GUISE — (Aisne)
R. C. Vervins No 5

N^{os} 440 et 441
10^e SÉRIE



FOURNEAUX AU GAZ

EN TOLE ET FONTE

Vue d'un 440 (2 feux)



DESCRIPTION :

LA TABLE Pouvant être relevée verticalement, comporte pour le 440 : 2 brûleurs "Clasen" : un No 4 à gauche et un No 2 à droite, et pour le 441 : 2 brûleurs "Clasen" : 1 No 4 à gauche, 1 No 2 à droite, et au milieu un brûleur pipe à flammes verticales bleues.
Robinet à manette isolante noire et à butée de mise en veilleuse automatique et réglable.
Plaques de propreté venues de fonderie avec la table. Ces plaques réfléchissent l'air chaud sur le fond des récipients.

LE FOUR ET SON BRÛLEUR TRIO A triples parois latérales et à circulation, est alimenté par un brûleur unique spécial "TRIO" d'un nouveau type breveté S. G. D. G., donnant rapidement une température très élevée avec une consommation de gaz extrêmement réduite. Le brûleur "TRIO" assure la cuisson rapide et parfaite des mets les plus délicats : grillades, gratins, rôtis, pâtisseries, sans le secours des plafonds rougissants habituels. Economie certaine. Le brûleur "TRIO" est commandé par le robinet de droite, à manette isolante rouge et à butée de mise en veilleuse automatique. L'injecteur de gaz situé à la partie basse derrière l'appareil est à débit variable. (Voir réglage de cet injecteur et des veilleuses sur la notice spéciale "MODE D'EMPLOI" livrée avec l'appareil). La porte de four est à double paroi, équilibrée par ressort avec poignée spéciale parfaitement isolée.

FAÇONS DE LIVRER :

Sauf indications contraires : extérieur blanc. Dessus granité. Four émaillé. Jone de porte, pieds et accessoires nickelés. Panneau de porte tôle émaillée sans décor, à poignée isolante en bakélite.

Sur demande et moyennant majoration de prix :

Couvre-dessus en tôle, émail granité, monté sur charnières.

Les parties nickelées peuvent être chromées

UNE NOTICE "MODE D'EMPLOI" EST LIVRÉE
AVEC CHAQUE APPAREIL

DIMENSIONS	Nos	440	441
Largeur du dessus		» 680	» 725
Profondeur du dessus		» 365	» 380
Encombrement des pieds en largeur		» 400	» 440
Encombrement des pieds en profondeur		» 330	» 330
Hauteur totale		» 380	» 380
Four	Largeur	» 300	» 340
	Profondeur	» 300	» 340
	Hauteur	» 210	» 210
Poids approximatif d'expédition	kilos	46	54

MODÈLES DÉPOSÉS

GODIN

ANCIENNE MAISON GODIN
SOCIÉTÉ DU FAMILISTÈRE DE GUISE
R. RABAUX & C^{ie}
GUISE — (Aisne)
R. C. Vervins No 5

N° 502

FOURGODIN AU GAZ EN TOLE ET FONTE

Hauteur : 0,360 - Four de 0,300
1 brûleur double couronne et 1 brûleur Clasen

N° 507

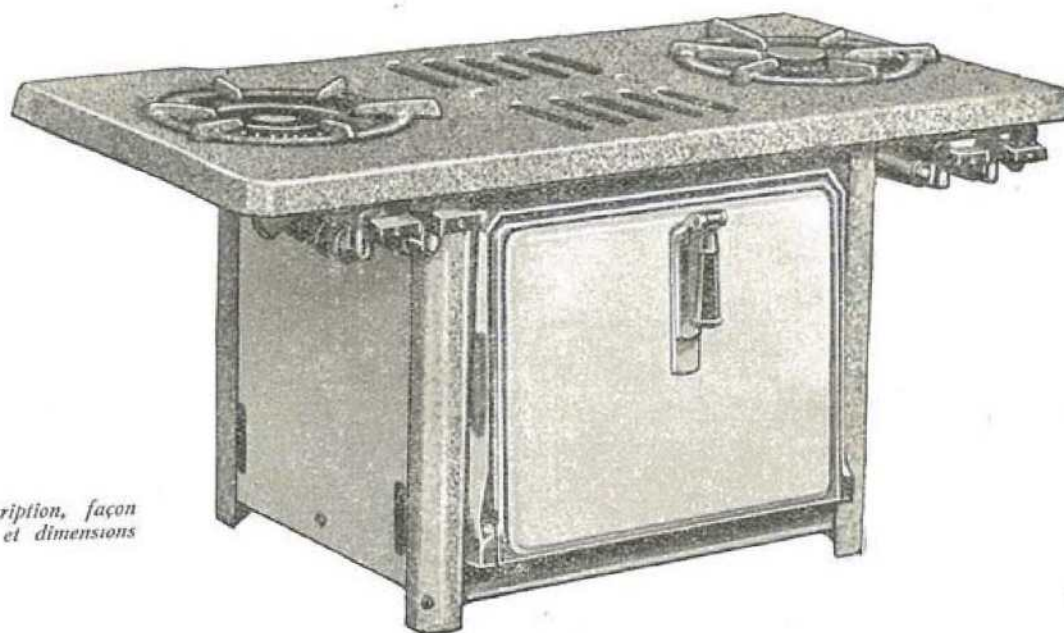
CUISINIÈRE FOURGODIN AU GAZ EN TOLE ET FONTE

Identique au N° 502, mais à pieds
Hauteur : 0 m 800



10^e SÉRIE

Vue d'un Fourgodin N° 502



*Voir description, façon
de livrer et dimensions
au verso.*

MODÈLES DÉPOSÉS

N° 502

FOURGODIN AU GAZ

N° 507

CUISINIÈRE FOURGODIN AU GAZ

10^e SÉRIE

N° 502

DESCRIPTION :

- Dessus** — en fonte, relevable verticalement grâce à deux charnières montées sur les colonnes arrière et comportant **2 brûleurs** :
- à gauche : un brûleur à double couronne (petit feu et grand feu, 2 robinets).
 - à droite : un brûleur Clasen N° 2, breveté S. G. D. G. (1 robinet).
- ces robinets, à manette isolante noire, sont munis d'une butée de mise en veilleuse automatique et réglable. (Voir le réglage de cette veilleuse sur la notice spéciale "MODE D'EMPLOI" livrée avec chaque appareil). Sous les brûleurs, et venues de fonderie avec le dessus sont disposées des plaques de propreté réfléchissant l'air chaud sur le fond des récipients. Autour de chacun des brûleurs est disposée une grille porte-casserole mobile montée à broches.
- Four et son brûleur TRIO** — Le four, à triples parois latérales et à circulation, est alimenté par un brûleur unique spécial "TRIO" d'un nouveau type Breveté S. G. D. G., donnant rapidement une température très élevée avec une consommation de gaz extrêmement réduite. Le brûleur "TRIO" assure la cuisson rapide et parfaite des mets les plus délicats ; grillades, gratins, rôtis, pâtisseries, **sans le secours des plafonds rougissants habituels. Economie certaine.** Le brûleur "TRIO" est commandé par le robinet de droite à manette isolante rouge, (robinet à butée de veilleuse également). L'injecteur de gaz situé à la partie basse, derrière l'appareil, est à débit variable. (Voir le réglage de cet injecteur sur la notice spéciale "MODE D'EMPLOI" livrée avec l'appareil). La porte de four est à double paroi équilibrée par ressort, avec poignée spéciale parfaitement isolée.

N° 507

La description du fourgodin N° 502 ci-dessus s'applique en tous points au N° 507, qui n'en diffère qu'en ce qu'il est sur 4 colonnes portant sa hauteur à 0 m. 800, et par une tablette formant entretoise placée à 15 centimètres du sol.

FAÇONS DE LIVRER :

Sauf indications contraires :

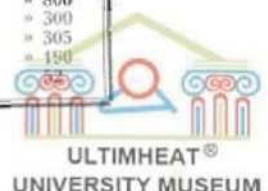
Extérieur blanc, colonnes et dessus granités. Four émaillé. Cadre de porte et support de poignée nickelés ou chromés. Poignée porte four en bakélite noire. Panneau porte four en tôle émaillée sans décor.

Sur demande et moyennant majoration de prix :

- 1^o Avec couvre-brûleurs en tôle émaillée granité.
- 2^o Avec couvre-dessus en tôle émaillée granité.
- 3^o Avec poignée de porte four nickelée ou chromée.

DIMENSIONS	Nos	502	507
Largeur du dessus		" 745	" 745
Profondeur du dessus		" 380	" 380
Encombrement des pieds en largeur		" 400	" 400
— en profondeur		" 315	" 315
Hauteur totale		" 360	" 800
Four { Largeur		" 300	" 300
Profondeur		" 305	" 305
Hauteur		" 190	" 190
Poids approximatif d'expédition	kilos	45	

MODÈLES DÉPOSÉS





GODIN

ANCIENNE MAISON GODIN
SOCIÉTÉ DU FAMILISTÈRE DE GUISE

R. RABAUX & C^{ie}
GUISE — (Aisne)

R. C. Vervins No 5



N° 503

FOURGODIN AU GAZ

EN TOLE ET FONTE

Hauteur : 0,390 - Four de 0,340
1 brûleur double couronne, 1 brûleur
pipe et 1 brûleur Clasen

N° 508

CUISINIÈRE FOURGODIN AU GAZ

EN TOLE ET FONTE

Identique au N° 503, mais à pieds
Hauteur : 0 m 800

10^e SÉRIE

Vue d'un Fourgodin N° 503 avec couvre-dessus en tôle
AU TYPE : Sans couvre-dessus



*Vo.r description, façon
de livrer et dimensions
au verso.*

MODÈLES DÉPOSÉS

N° 503

FOURGODIN AU GAZ

N° 508

CUISINIÈRE FOURGODIN AU GAZ

10^e SÉRIE

N° 503

DESCRIPTION :

- Dessus** — en fonte, relevable verticalement grâce à deux charnières montées sur les colonnes arrière et comportant **3 brûleurs** :
- à gauche : un brûleur double couronne (petit feu et grand feu ; 2 robinets)
 - au milieu : 1 brûleur pipe à flammes verticales et à petit débit (1 robinet).
 - à droite : un brûleur Clasen N° 2, breveté S. G. D. G. (1 robinet).
- ces robinets, à manette isolante noire, sont munis d'une butée de mise en veilleuse automatique et réglable. (Voir le réglage de cette veilleuse sur la notice spéciale "MODE D'EMPLOI" livrée avec chaque appareil). Sous les brûleurs, et venues de fonderie avec la table, sont disposées des plaques de propreté réfléchissant l'air chaud sur le fond des récipients. Autour de chacun des brûleurs est disposée une grille porte-casserole mobile montée à broches.
- Four et son brûleur TRIO** — Le four, à triples parois latérales et à circulation, est alimenté par un brûleur unique spécial "TRIO" d'un nouveau type Breveté S. G. D. G., donnant rapidement une température très élevée avec une consommation de gaz extrêmement réduite. Le brûleur "TRIO" assure la cuisson rapide et parfaite des mets les plus délicats ; grillades, gratins, rôtis, pâtisseries, sans le secours des plafonds rougissants habituels. Economie certaine. Le brûleur "TRIO" est commandé par le robinet de droite à manette isolante rouge, (robinet à butée de mise en veilleuse également). L'injecteur de gaz situé à la partie basse, derrière l'appareil, est à débit variable. (Voir le réglage de cet injecteur sur la notice spéciale "MODE D'EMPLOI" livrée avec l'appareil). La porte de four est à double paroi équilibrée par ressort, avec poignée spéciale parfaitement isolée.

N° 508

La description du fourgodin N° 503 ci-dessus s'applique en tous points au N° 508, qui n'en diffère qu'en ce qu'il est sur 4 colonnes portant sa hauteur à 0 m. 800, et par une tablette formant entretoise placée à 15 centimètres du sol.

FAÇONS DE LIVRER :

Sauf indications contraires :

Extérieur blanc, colonnes et dessus granités. Four émaillé. Cadre de porte et support de poignée nickelés ou chromés. Poignée porte four en bakélite noire. Panneau porte four en tôle émaillée sans décor.

Sur demande et moyennant majoration de prix :

- 1^o Avec couvre-brûleurs en tôle émaillée granité.
- 2^o Avec couvre-dessus en tôle émaillée granité. (Voir gravure au recto).
- 3^o Avec poignée de porte four nickelée ou chromée.

DIMENSIONS	Nos	503	508
Largeur du dessus		» 785	» 785
Profondeur du dessus		» 380	» 380
Encombrement des pieds en largeur		» 445	» 445
— en profondeur		» 315	» 315
Hauteur totale		» 390	» 800
Four	Largeur	» 340	» 340
	Profondeur	» 335	» 335
	Hauteur	» 210	» 210
Poids approximatif d'expédition	kilos	46	

MODÈLES DÉPOSÉS





GODIN

ANCIENNE MAISON GODIN
SOCIÉTÉ DU FAMILISTÈRE DE GUISE

R. RABAUX & C^{ie}
GUISE — (Aisne)

R. C. Vervins No 5



N° 505

FOURGODIN AU GAZ

EN TOLE ET FONTE

Hauteur : 0,390 - Four de 0,340
1 brûleur Clasen - 1 brûleur double couronne

N° 511

CUISINIÈRE

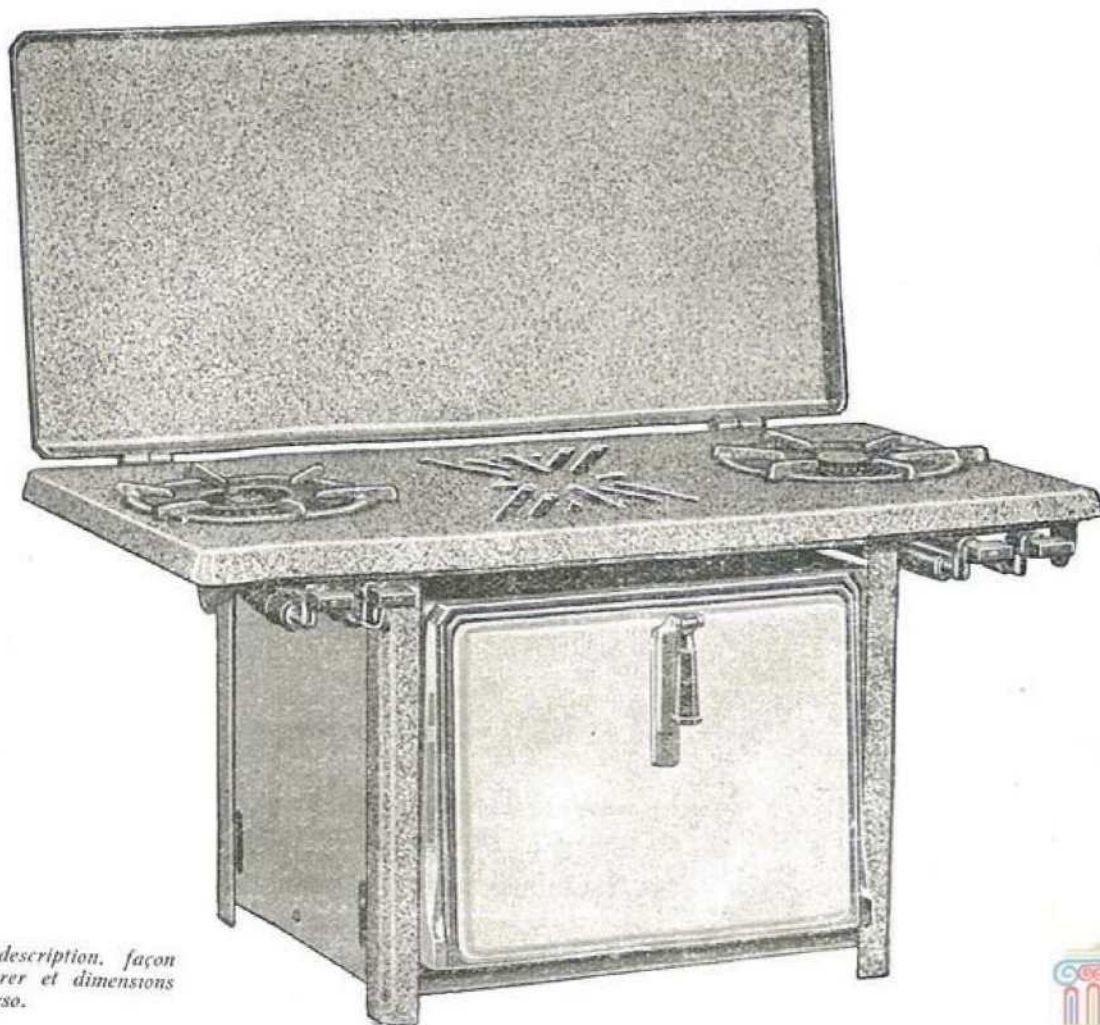
FOURGODIN AU GAZ

EN TOLE ET FONTE

Identique au N° 505, mais à pieds
Hauteur : 0 m 800

10^e SÉRIE

Vue d'un Fourgodin N° 505 avec couvre-dessus
AU TYPE: Sans couvre-dessus



*Voir description, façon
de livrer et dimensions
au verso.*

N° 505

FOURGODIN AU GAZ

N° 511

CUISINIÈRE FOURGODIN AU GAZ

10^e SÉRIÉ

N° 505

DESCRIPTION :

- Dessus** — en fonte, relevable verticalement grâce à deux charnières montées sur les colonnes arrière et comportant **2 brûleurs** :
- à gauche : un brûleur à double couronne (petit feu et grand feu ; 2 robinets)
 - à droite : un brûleur Clasen N° 2, breveté S. G. D. G. (1 robinet).
- les robinets, à manette isolante noire, sont munis d'une butée de mise en veilleuse automatique et réglable. (Voir le réglage de cette veilleuse sur la notice spéciale "MODE D'EMPLOI" livrée avec chaque appareil). Sous les brûleurs, et venues de fonderie avec la table, sont disposées des plaques de propreté réfléchissant l'air chaud sur le fond des récipients. Autour de chacun des brûleurs est disposée une grille porte-casseroles mobile montée à broches.
- Four et son brûleur TRIO** — Le four, à triples parois latérales et à circulation, est alimenté par un brûleur unique spécial "TRIO" d'un nouveau type Breveté S. G. D. G., donnant rapidement une température très élevée avec une consommation de gaz extrêmement réduite.
- Le brûleur "TRIO" assure la cuisson rapide et parfaite des mets les plus délicats ; grillades, gratins, rôtis, pâtisseries, sans le secours des plafonds rougissants habituels. **Economie certaine.** Le brûleur "TRIO" est commandé par le robinet de droite à manette isolante rouge, (robinet à butée de veilleuse également). L'injecteur de gaz situé à la partie basse, derrière l'appareil, est à débit variable. (Voir le réglage de cet injecteur sur la notice spéciale "MODE D'EMPLOI" livrée avec l'appareil). La porte de four est à double paroi équilibrée par ressort, avec poignée spéciale parfaitement isolée.

N° 511

La description du fourgodin N° 505 ci-dessus s'applique en tous points au N° 511, qui n'en diffère qu'en ce qu'il est sur 4 colonnes portant sa hauteur à 0 m. 800, et par une tablette formant entretoise placée à 15 centimètres du sol.

FAÇONS DE LIVRER :

Sauf indications contraires :

Extérieur blanc, colonnes et dessus granités. Four émaillé. Cadre de porte et support de poignée nickelés ou chromés. Poignée porte four en bakélite noire. Panneau porte four en tôle émaillée sans décor.

Sur demande et moyennant majoration de prix :

- 1^o Avec couvre-brûleurs en tôle émaillée granité.
- 2^o Avec couvre-dessus en tôle émaillée granité. (Voir gravure au recto).
- 3^o Avec poignée de porte four nickelée ou chromée.

DIMENSIONS	Nos	505	511
Largeur du dessus		» 785	» 785
Profondeur du dessus		» 380	» 380
Encombrement des pieds en largeur		» 445	» 445
— en profondeur		» 315	» 315
Hauteur totale		» 390	» 800
Four { Largeur		» 340	» 340
{ Profondeur		» 335	» 335
{ Hauteur		» 210	» 210
Poids approximatif d'expédition	.kilos	46	

MODÈLES DÉPOSÉS



ULTIMHEAT®
UNIVERSITY MUSEUM

N° 265

Cuisinière au Gaz



Elle est munie, à sa partie supérieure, de 4 brûleurs « Clasen » à flammes bleues horizontales répartis comme suit : à l'avant, 2 N° 3, à l'arrière gauche un N° 2 et à l'arrière droit un N° 1. Une plaque de protection mobile peut coulisser sous ces brûleurs. Rampe d'alimentation de gaz dissimulée sous le dessus. **Porte de four à ressort. Cette cuisinière ne possède pas de grilloir.**

Le four est du type blindé : les flammes des brûleurs ne sont pas en contact direct avec les mets. Le robinet placé à l'extrémité droite de la rampe commande les 2 brûleurs latéraux du four. Ceux-ci, mobiles sur leur axe, permettent d'obtenir le chauffage direct quand les 2 manettes inférieures rouges sont horizontales, et le chauffage par circulation quand ces 2 manettes sont verticales.

Un mica, placé de chaque côté du four, permet de surveiller les flammes dans leurs 2 positions. Livrée, **sauf indications contraires, émaillée ivoire, panneau porte tôle émaillée et décorée polychrome sur fond ivoire, cadre de porte, colonnes et supports tablettes nickelés. Toujours intérieur du four émaillé.**

Sur demande :

- 1° Émaillée de toute couleur ; même panneau et mêmes parties nickelées que ci-dessus ;
 - 2° Émaillée de toute couleur ; panneau même ton, mêmes parties nickelées ;
 - 3° Émaillé blanc ou ivoire, dessus marbré 2 (noir) ou émail granité ;
 - 4° Émaillée céramique, avec panneau porte tôle émaillée dans le ton de la devanture avec décor frappé moderne (voir page II couleurs) ;
 - 5° Avec dossier étagère (voir page 208, Référence 10).
- Les parties nickelées peuvent être chromées.

DIMENSIONS DE LA CUISINIÈRE AU GAZ										N°	265
Largeur du dessus sans les allonges											590
— avec —											990
Profondeur du dessus...											560
Hauteur totale ...											800
Four	{	Largeur...									325
		Profondeur...									160
		Hauteur ...									160
Diamètre de la rampe...											21

N° 280^R

Cuisinière au Gaz

avec deux fours superposés indépendants
à fermeture à ressort

Marque Déposée



Elle remplace la Gazolette N° 280. Elle comporte un dessus plan muni de 3 brûleurs « Clasen » à flammes bleues horizontales répartis comme suit : au milieu, un N° 1 ; sur les côtés, un N° 2 et un N° 3. Sous chacun des brûleurs latéraux est disposée une plaque de propreté mobile mouchetée blanc sur bleu.

Le corps de l'appareil comprend 2 fours superposés indépendants et à doubles parois sur les côtés. Le **four du haut** est muni de 4 brûleurs droits avec arrivée de gaz au milieu et chauffant des déflecteurs. Les 2 brûleurs du haut sont alimentés chacun par un robinet. Ceux du bas par un seul robinet.

Le **four du bas** est chauffé par un brûleur « Clasen » N° 2 à flammes bleues. Un tampon à charnières est disposé au-dessus du brûleur pour permettre le soufflage des flammes horizontales.

Portes de four à ressort. Rampe d'alimentation dissimulée sous le dessus ; robinets munis de poignée isolante noire pour les brûleurs du dessus et rouge pour ceux des fours.

Livrée, **sauf indications contraires**, en fonte ordinaire avec panneaux des portes en tôle émaillée ivoire **sans décor**. Cadres des portes nickelés.

Sur demande :

1° Emaillée de toute couleur avec panneaux des portes comme ci-dessus ;

2° Emaillée blanc ou ivoire, dessus marbré 2 (noir).

3° Avec dessus granité ;

4° Avec panneaux des portes en tôle émaillée dans le même ton que la gazolette ou avec décor frappé moderne (voir page II couleurs). Dans ce dernier cas la gazolette est toujours en émail céramique, **jamais en émail uni.**

5° Avec dossier étagère ; dans ce cas le dessus est spécial (voir page 208, Référence 11) ;

6° Avec robinets de sûreté brevetés S. G. D. G. (voir page 210).

Les parties nickelées peuvent être chromées.

Sur demande avec intérieur des fours émaillé.

Nota. — *Lorsqu'il est fait usage de grands récipients, il est nécessaire, pour le bon fonctionnement des brûleurs « Clasen », de retourner les grilles de dessus.*

DIMENSIONS DE LA GAZOLETTE		N°	280R
Largeur du dessus.			= 820
Profondeur du dessus.			= 480
Encombrement des pieds en largeur.			= 560
— en profondeur.			= 450
Hauteur totale.			= 800
Four supérieur	Largeur.		= 310
	Profondeur.		= 300
	Hauteur.		= 240
Four inférieur	Largeur.		= 310
	Profondeur.		= 300
	Hauteur.		= 240

N° 284

Gazolette

Marque déposée

Cuisinière au Gaz
avec deux fours superposés indépendants
à fermeture à ressort



Elle comporte un dessus muni de 3 brûleurs « Clasen » à flammes bleues horizontales répartis comme suit : au milieu, un N° 2 ; de chaque côté, un N° 3. Sous chacun des brûleurs latéraux est disposée une plaque de propreté mobile mouchetée blanc sur bleu. Le corps de l'appareil comprend deux fours superposés indépendants et à double paroi sur les côtés.

Le **four du haut**, spacieux, est muni de 4 brûleurs droits avec arrivée de gaz au milieu et chauffant des déflecteurs ; les 2 brûleurs du haut sont alimentés chacun par un robinet, ceux du bas par un seul robinet.

Le **four du bas** est chauffé par un brûleur « Clasen » N° 3 recouvert d'un tampon à charnière permettant le soufflage des flammes horizontales. **Portes de four à ressort.** Rampe d'alimentation dissimulée sous le dessus. Robinets à poignée isolante.

Livrée, **sauf indications contraires, en fonte ordinaire, panneaux des portes tôle émaillée ivoire, sans décor.**

Sur demande :

1° Emaillée de toute couleur, panneaux comme ci-dessus ;

2° Emaillée de toute couleur, panneaux même ton ;

3° Emaillée blanc ou ivoire, dessus marbré 2 (noir) ;

4° Emaillée céramique, panneaux tôle émaillée dans le ton de la devanture avec décor frappé moderne (voir page 11 couleurs).

Dans ces 4 cas toujours intérieur des fours émaillé ;

5° Avec dessus granité ;

6° Avec dossier-étagère. Dans ce cas, avec dessus spécial (voir page 208, Référence 11) ;

7° Avec robinets de sûreté (voir page 210).

Les parties nickelées peuvent être chromées.

Nota. — Lorsqu'on fait usage d'un grand récipient, il est nécessaire, pour la bonne marche des brûleurs « Clasen », de retourner les grilles du dessus.

DIMENSIONS DE LA GAZOLETTE		N°	284
Largeur du dessus..		»	820
Profondeur du dessus...		»	480
Encombrement des pieds	en largeur..	»	560
	en profondeur..	»	490
Hauteur totale		»	800
Four supérieur	Largeur..	»	370
	Profondeur...	»	350
	Hauteur	»	240
Four inférieur	Largeur..	»	370
	Profondeur...	»	350
	Hauteur	»	180

MODÈLES DÉPOSÉS

Cuisinière au gaz à 2 fours

N° 320



Elle est entièrement en fonte, avec deux fours et une étuve, et munie sur le dessus de 5 brûleurs « Clasen » : à l'avant deux brûleurs N° 3, un à gauche et un à droite ; au milieu, un brûleur N° 2 ; à l'arrière, deux brûleurs N° 1. Ces brûleurs sont disposés au-dessus de plaques de propreté mobiles en tôle toujours émaillée mouchetée blanc sur bleu. Rampe de distribution de gaz dissimulée sous le dessus. Les deux fours semblables possèdent, à la partie supérieure, deux brûleurs droits à griller avec arrivée de gaz au milieu chauffant les plafonds déflecteurs ;

à la partie inférieure de chaque four, un brûleur « Clasen » N° 5 avec tampon assurant le soufflage des flammes. Ces deux brûleurs N° 5 concourent au chauffage de l'étuve située à la partie inférieure.

Livrée, **sauf indications contraires, en fonte ordinaire, panneaux des portes en tôle émaillée décor moderne uni bleu sur fond ivoire (voir page IX couleurs), cadres nickelés, robinets à poignée isolante.**

Sur demande : de toute couleur (devanture, côtés et dessus), toujours avec portes en tôle décorée comme ci-dessus.

Les parties nickelées peuvent être chromées.

Nota. — Un support de gaufrier ou gaufretier peut être placé sur l'une ou l'autre des ouvertures rectangulaires disposées au-dessus de chacun des fours. Ce support peut recevoir les gaufriers ou gaufretiers N°s 4, 5, 6, 7, 8, 15 et 16, pages 178 et 179.

DIMENSIONS DE LA CUISINIÈRE AU GAZ		N°	320
Largeur du dessus...			1.080
Profondeur du dessus...			» 550
Hauteur totale ...			» 810
Fours	{ Largeur ...		» 350
	{ Profondeur...		» 360
	{ Hauteur utile...		» 220
Étuve	{ Largeur ...		» 530
	{ Profondeur...		» 350
	{ Hauteur ...		» 180

MODÈLES DÉPOSÉS

N° 345

Cuisinière au Gaz

en tôle et fonte



Elle est montée sur 4 colonnes entretoisées à leur partie inférieure par une tablette en tôle. La partie supérieure est constituée par un coffre comprenant une table, à gauche de laquelle se trouve un four à double paroi et à fermeture à ressort.

Sur la table sont disposés 4 brûleurs « Clasen » N° 2 et 3.

Le four est chauffé : à la partie supérieure par 2 brûleurs droits à griller à flammes bleues horizontales chauffant des déflecteurs ; à la partie inférieure par deux brûleurs droits à rôtir à flammes bleues verticales chauffant des diffuseurs. Alimentation de ces 4 brûleurs au moyen des 2 robinets à poignée isolante rouge portant respectivement au-dessous d'eux les inscriptions : Grilloir et Four. L'injection de gaz dans chaque brûleur du four s'effectue sur le derrière au moyen d'un injecteur réglable (voir notice concernant cet injecteur dans chaque appareil).

Livree, sauf indications contraires, émail blanc, table et dessus four décor 2, colonnes en acier nickelé. Toujours avec intérieur du four émaillé.

Sur demande :

- 1° Emaillée de toute couleur ou marbrée ;
- 2° Avec colonnes émaillées ;
- 3° Avec robinets de sûreté (voir page 210) ;
- 4° Avec table et dessus four émail granité.

Les parties nickelées peuvent être chromées.

DIMENSIONS DE LA CUISINIÈRE AU GAZ		N°	345
Largeur totale du dessus (table avec coffre)			1.080
Profondeur du dessus			560
Hauteur totale			1.120
Hauteur de la table			810
Encombrement des pieds			1.080 x 0.500
Four	Largeur		350
	Profondeur		450
	Hauteur		240

MODÈLES DÉPOSÉS



N° 350^M

Cuisinière au Gaz

Vue d'une cuisinière avec dessus granité



TYPE :
Dessus
émail
ivoire

Cette cuisinière comporte un dessus plan muni de 3 brûleurs « Clasen » N° 3 avec plaque de propreté mouchetée blanc sur bleu. Porte de four à ressort.

FOUR : à la partie supérieure : 2 brûleurs droits à griller à tétons (Brevetés S. G. D. G.) à flammes bleues horizontales, chauffant des déflecteurs alimentés par un seul robinet rouge placé à droite. **A la partie inférieure,** une rampe à pâtisserie à flammes bleues verticales chauffant un diffuseur, alimentée par un robinet rouge placé à gauche.

L'injection de gaz dans chaque brûleur du four s'effectue sur le derrière et au moyen d'un injecteur réglable.

Une notice concernant l'emploi de cet injecteur est jointe à chaque appareil.

Livrée, **sauf indications contraires,** émaillée ivoire, sans décor, colonnes émaillées, encadrement porte de four nickelé.

Sur demande :

- 1° Emaillée de toute couleur, panneau de porte comme ci-dessus, mêmes parties nickelées ;
- 2° Avec panneau de porte en tôle émaillée comme la cuisinière ;
- 3° Avec colonnes nickelées ;
- 4° Avec dessus émaillé marbré 2 (noir) ou granité ;
- 5° Avec robinets de sûreté (voir page 210) ;
- 6° Avec dessus à trous ronds, garnis de rondelles rehaussables en fonte et de couvercles en tôle se posant sur les brûleurs.

Les parties nickelées peuvent être chromées.

Nota. — 1° Demandée émail blanc, le dessus est toujours marbré 2 ou, SUR DEMANDE, granité ;

2° Dans les commandes de pièces de remplacement, bien préciser si ces pièces portent la marque B M.

DIMENSIONS DE LA CUISINIÈRE AU GAZ		N°	350 M
Largueur du dessus...			810
Profondeur du dessus...			420
Hautent...			780
Four	Largueur		305
	Profondeur		345
	Hautent		225



GODIN

N° 407

10^e SÉRIE

ANCIENNE MAISON GODIN
SOCIÉTÉ DU FAMILISTÈRE DE GUISE

R. RABAUX & C^{ie}
GUISE — (Aisne)

R. C. Vervins N° 5

CUISINIÈRE AU GAZ

EN TOLE ET FONTE



DESCRIPTION :

LA TABLE comporte 2 brûleurs "Clasen" brevetés, un No 2 et un No 3 commandés chacun par un robinet à manette isolante noire. Ces robinets sont munis d'une butée de mise en veilleuse automatique et réglable. (Voir le réglage de cette veilleuse sur la notice spéciale "Mode d'emploi" livrée avec chaque appareil). Sous les brûleurs, et venues de fonte avec la table, sont disposées des plaques de propreté réfléchissant l'air chaud sur le fond des récipients. Cette table peut être relevée dans la position verticale, grâce à deux charnières montées sur les colonnes arrière.

LE FOUR & SON BRÛLEUR - TRIO - Le four, à triples parois latérales et à circulation, est alimenté par un brûleur unique spécial "TRIO" d'un nouveau type Breveté S. G. D. G., donnant rapidement une température très élevée avec une consommation de gaz extrêmement réduite.

Le brûleur "TRIO" assure la cuisson rapide et parfaite des mets les plus délicats : grillades, gratins, rôtis, pâtisseries, sans le secours des plafonds rougissants habituels. Economie certaine. Le brûleur "TRIO" est commandé par le robinet de droite à manette isolante rouge, est à débit variable. (Voir le réglage de cet injecteur sur la notice spéciale "Mode d'emploi" livrée avec l'appareil). La porte de four est à double paroi équilibrée par ressort, avec poignée spéciale parfaitement isolée.

Voir les dimensions et façons de livrer, au verso

Voir au verso, la cuisinière "FOURGODIN", No 408 avec 3 brûleurs sur le dessus

MODÈLES DÉPOSÉS



N° 408

10^e SÉRIE



CUISINIÈRE AU GAZ

EN TOLE ET FONTE



DESCRIPTION :

LA TABLE Disposée comme celle de la cuisinière No 407 représentée au recto avec en plus, au milieu, un brûleur pipe à flammes verticales bleues. Les 3 brûleurs sont munis d'une butée de mise en veilleuse automatique.

LE FOUR La description faite au recto pour la cuisinière No 407 s'applique en tous points à celle de la cuisinière No 408. Ce four est, en outre, un peu plus spacieux que dans la cuisinière No 407.

- TRIO -

FAÇONS DE LIVRER :

Extérieur blanc, colonnes et dessus granités. Four émaillé, cadre de porte et poignée nickelés ou chromés, panneau de porte en tôle émaillée, sans décor.

Sur demande :

- 1^o — Avec couvre-brûleurs en tôle émaillée granité.
- 2^o — Avec couvercle en tôle granitée.

DIMENSIONS		Nos	407	408
Largeur du dessus			" 680	" 725
Profondeur du dessus			" 380	" 380
Encombrement des pieds en largeur			" 400	" 445
— en profondeur			" 315	" 315
Hauteur totale			" 800	" 800
Four	Largeur		" 295	" 340
	Profondeur		" 305	" 335
	Hauteur		" 150	" 240
Poids approximatif d'expédition		kilos	49	55



N° 422

10^e SÉRIE

CUISINIÈRE AU GAZ

EN TOLE ET FONTE
5 Feux sur le dessus

ANCIENNE MAISON GODIN
SOCIÉTÉ DU FAMILISTÈRE DE GUISE

R. RABAUX & C^{ie}
GUISE — (Aisne)

R. C. Vervins N° 5



Voir description et façons de livrer, au verso

Dimensions		No	422
Largeur du dessus..	» 955
Profondeur du dessus	» 550
Hauteur totale	» 810
Four de gauche	Largeur	..	» 340
	Profondeur	..	» 395
	Hauteur.	..	» 220
Four de droite	Largeur .	..	» 300
	Profondeur	..	» 395
	Hauteur .	..	» 220
Poids approximatif d'expédition kilos	» 100



ULTIMHEAT®
UNIVERSITY MUSEUM

N° 422

10^e SÉRIE



CUISINIÈRE AU GAZ

EN TOLE ET FONTE

5 Feux sur le dessus

DESCRIPTION :

LA TABLE, en fonte, avec taque en 3 parties, comporte :
5 brûleurs "Clasen" : 2 N° 1, 1 N° 2, 1 N° 3 et 1 N° 4 alimentés chacun par un robinet à poignée isolante noire. Ces robinets sont munis d'une butée de mise en veilleuse **automatique et réglable.** (*Voir le réglage de cette veilleuse sur la notice "Mode d'emploi" livrée avec chaque appareil.*)

Un couvercle rectangulaire, en tôle et à charnières, peut être rabattu sur la table ou relevé à volonté. Il forme ainsi dossier lorsque l'appareil est en service.

LE COFFRE comprend 2 fours à triples parois latérales et à circulation, alimentés chacun par **notre fameux brûleur "TRIO" Breveté S. G. D. G.** donnant une température très élevée avec une consommation de gaz extrêmement réduite. Ces 2 brûleurs sont alimentés au moyen d'injecteurs réglables. (*Voir réglage de ces injecteurs sur la notice spéciale "Mode d'emploi" livrée avec l'appareil.*) Ils sont commandés chacun par un robinet à butée de veilleuse et à poignée isolante rouge.

Portes de four à ressort et à poignée isolante.

FAÇONS DE LIVRER :

Extérieur blanc, colonnes, dessus, couvercle et four granités.
Cadres de portes et accessoires nickelés.

Sur demande :

- 1^o Sans couvercle ;
- 2^o Sans couvercle, mais avec couvre-brûleurs en tôle émaillée granité.

Les parties nickelées peuvent être chromées





N° 427

10^e SÉRIE

ANCIENNE MAISON GODIN
SOCIÉTÉ DU FAMILISTÈRE DE GUISE

R. RABAUX & C^{ie}
GUISE — (Aisne)

R. C. Vervins N° 5

CUISINIÈRE AU GAZ

EN TOLE ET FONTE
5 FEUX SUR LE DESSUS



Voir description et façons de livrer au verso

DIMENSIONS		No	427
Largeur du dessus			» 955
Profondeur du dessus			» 550
Hauteur totale			» 810
Four de gauche	Largeur		» 340
	Profondeur		» 395
	Hauteur		» 220
Four de droite	Largeur		» 300
	Profondeur		» 395
	Hauteur		» 220
Poids approximatif d'expédition		kilos	110

MODÈLES DÉPOSÉS



N° 427

10^e SÉRIE

CUISINIÈRE AU GAZ

EN TOLE ET FONTE
5 FEUX SUR LE DESSUS

DESCRIPTION :

La Table, en fonte, avec taque en 3 parties, comporte :
5 brûleurs "Clasen" : 2 N° 1, 1 N° 2, 1 N° 3 et 1 N° 4 alimentés chacun par un robinet à poignée isolante noire. Sous ces brûleurs se trouve une plaque de propreté mobile. Un couvercle rectangulaire, en tôle et à charnières, peut être rabattu sur la table ou relevé à volonté. Il forme ainsi dossier lorsque la cuisinière est en service.

Le Coffre, comprend 2 fours à triples parois latérales et à circulation, alimentés chacun par notre fameux brûleur "TRIO" Breveté S. G. D. G., donnant une température très élevée avec une consommation de gaz extrêmement réduite. Ces 2 brûleurs sont alimentés au moyen d'injecteurs réglables. (Voir réglage de ces injecteurs sur la notice spéciale "Mode d'emploi", livrée avec chaque appareil.

Portes de four à ressort et à poignée isolante (bakélite).

La rampe est masquée par un couvre-rampe en tôle émaillée. Tous les robinets de commande des brûleurs sont munis d'un dispositif de sûreté et d'une mise en veilleuse automatique.

FAÇONS DE LIVRER :

Extérieur blanc, colonnes, dessus, couvercle et four granités.

Cadres de portes et accessoires nickelés.

Sur demande :

- 1^o — Sans couvercle ;
- 2^o — Sans couvercle, mais avec couvre-brûleurs en tôle émaillée granité.

Les parties nickelées peuvent être chromées



POÊLES GODIN

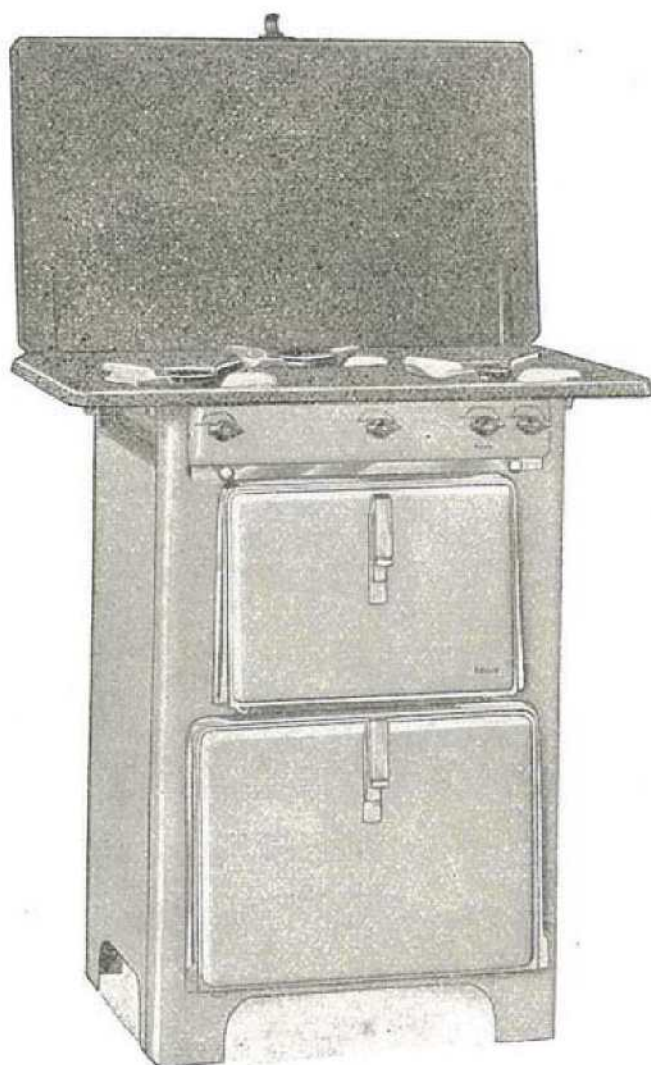
ANCIENNE MAISON GODIN
SOCIÉTÉ DU FAMILISTÈRE DE GUISE
R. RABAUX & C^{ie}
GUISE (Aisne)
R.C Vervins N° 5

N° 429

10^e SÉRIE

CUISINIÈRE AU GAZ

EN TOLE & FONTE



Voir description et façons de livrer au verso

Dimensions		N°	429
Largeur du dessus	720
Profondeur du dessus	425
Encombrement des pieds en largeur	500
	profondeur	380
Hauteur totale	800
Four	Largeur	340
	Profondeur	380
	Hauteur	220
Etuve	Largeur	400
	Profondeur	380
	Hauteur	220
Poids approximatif d'expédition	kilos	70

N° 429

10° SÉRIE

CUISINIÈRE AU GAZ

EN TOLE & FONTE

DESCRIPTION

LA TABLE, en fonte, comporte 3 brûleurs "Clasen" : 1 N° 2, 1 N° 3 et 1 N° 4, alimentés chacun par un robinet à poignée isolante noire. Sous ces brûleurs se trouve une plaque de propreté mobile. Un couvercle rectangulaire, en tôle et à charnières, peut être rabattu sur la table ou relevé à volonté. Il forme ainsi dossier lorsque la cuisinière est en service.

LE FOUR, à triples parois latérales et à circulation, est chauffé par notre fameux brûleur "TRIO" Breveté S. G. D. G., donnant une température très élevée avec une consommation de gaz extrêmement réduite. Ce brûleur est alimenté au moyen d'un injecteur réglable. Voir réglage de cet injecteur sur la notice spéciale "Mode d'emploi", livrée avec chaque appareil.

Porte de four à ressort et à poignée isolante.

UNE ÉTUVE, avec tablette et à porte à ressort occupe la partie inférieure de la Cuisinière. Cette étuve est chauffée simplement par le rayonnement du four supérieur.

La rampe est masquée par un couvre-rampe en tôle émaillée. Tous les robinets de commande des brûleurs sont munis d'un dispositif de sûreté et d'une mise en veilleuse automatique.

FAÇONS DE LIVRER : Extérieur blanc, dessus, couvercle, plaque de propreté, four et étuve granités, cadres de portes et accessoires nickelés.

Sur demande :

1° sans couvercle ;

2° sans couvercle, mais avec couvre-brûleurs en tôle émaillée granités.

Les parties nickelées peuvent être chromées

N° 360

Cuisinière au Gaz en tôle et fonte



Cette cuisinière est exactement de même construction que le fourneau au gaz N° 382 représenté et décrit page 200. La seule différence consiste en ce que la cuisinière est à pieds hauts, avec tablette en tôle servant d'entretoise.

- Livrée exactement de la même façon.

DIMENSIONS DE LA CUISINIÈRE AU GAZ		N°	360
Largeur du dessus. ...			» 645
Profondeur du dessus... ..			» 385
Encombrement des pieds	en largeur.		» 500
	en profondeur... ..		» 345
Hauteur totale			» 805
Four	Largeur		» 340
	Profondeur		» 320
	Hauteur		» 210

Voir nos Cuisinières mixtes Houille et Gaz

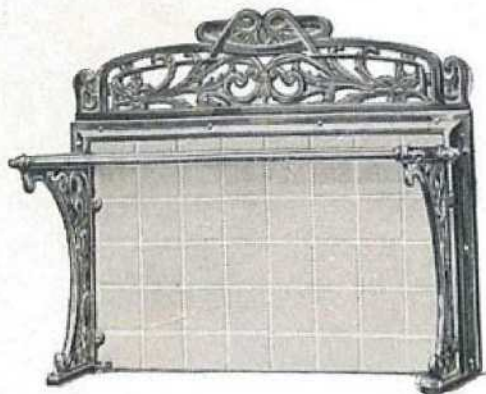
N° 679, unie ou ornée	pages 31 et 32
— 791	page 36
— 793	page 37
— 798, unie ou ornée	pages 38 et 39
— 880	page 47
— 880B	page 48
— 882	page 49
— 882B	
— 1970	

MODÈLES DÉPOSÉS

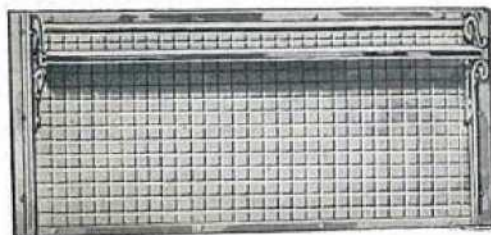


DOSSIERS SPÉCIAUX POUR APPAREILS AU GAZ

avec étagère et fronton (référence 10)
pour cuisinière N° 265 (page 201).



avec étagère sans fronton (référence 11).
Pour fourneaux au gaz N° 260^R, 260^F,
264 (pages 192, 193, 194). Pour gazolettes
N° 280^R et 284 (pages 202, 203).



Vue d'une Gazolette N° 284 avec dossier étagère
sans fronton (Référence 11).



DIMENSIONS DES DOSSIERS

POUR APPAREILS N°	264	265	260 ^R 260 ^F 280 ^R 284
Hauteur du dossier fronton compris..	*,325	*,530	*,325
Hauteur du dossier jusqu'à l'étagère.	*,265	*,325	*,265
Profondeur de l'étagère.	*,145	*,200	*,145

Renseignements :

Dossier (réf° 10). Panneau quadrillé en fonte émaillée dans le ton de l'appareil, fronton, encadrements et consoles en fonte nickelée, tablette étagère constituée par des tringles en fer rond nickelé.

Dossier (réf° 11). Panneau quadrillé et tablette unie en fonte émaillée dans le ton de l'appareil, encadrements et consoles en fonte nickelée.

Les parties nickelées peuvent être chromées.

Nota. — Dans les commandes de dossiers complets ou de pièces de remplacement, indiquer le N° de la référence ci-dessus suivi du N° de l'appareil qui doit recevoir cet accessoire.

MODÈLES DÉPOSÉS

POÊLES GODIN

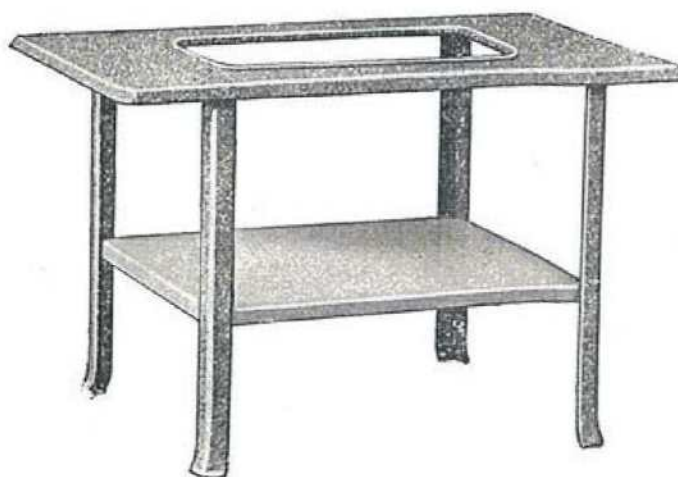
ANCIENNE MAISON GODIN
SOCIÉTÉ DU FAMILISTÈRE DE GUISE
R. RABAUX & C^{ie}
GUISE (Aisne)
R.C Vervins N° 5

N° 22

10^e SÉRIE

TABLE-SUPPORT

pour appareil au gaz



Cette table est spécialement destinée à recevoir le fourneau au gaz N° 409. Toutefois elle peut recevoir nos fourneaux à gaz N°s 260, 290, 292, 295, 296, 310, 382, 387, 402, 403 et nos fours simples N°s 414 et 415.

Toujours livrée : dessus et colonnes fonte émail granité. Tablette entretoise tôle émail blanc.

DIMENSIONS	N° 22
Hauteur de la table.. .. .	0.460
Hauteur avec le fourneau N° 409.. .. .	0.860
Largeur.. .. .	0.720
Profondeur	0.420
Poids approximatif d'expédition kilogs	15

MODÈLES DÉPOSÉS



TABLES-SUPPORTS pour APPAREILS au GAZ

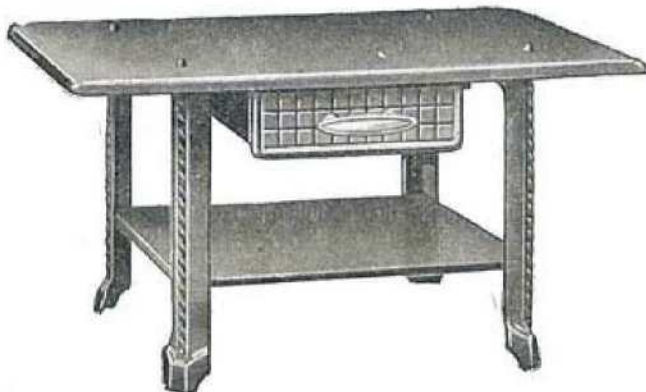
N° 2



N° 3



N° 4



FOURNEAU N° 310 sur table N° 3



Table No 2. Destinée à recevoir les fourneaux au gaz 260P, 260R, 290 et 292 représentés page 192, 193, 195 et 196. **Bien désigner le No du fourneau que doit supporter la table.**

Table No 3. Disposée avec un tiroir sous le dessus, et destinée à recevoir le fourneau au gaz No 310, représenté page 198.

Table No 4. Disposée également avec tiroir sous le dessus, et destinée à recevoir le fourneau au gaz No 264, représenté page 194.

Table No 22. Cette table ne figure pas sur cette circulaire. Elle fait l'objet d'une circulaire spéciale No 2368.

Nota. — Les tables sont livrées dans le même ton que l'appareil qu'elles supportent.

	NUMÉRO DES TABLES		
	2	3	4
260R - 260P - 290 - 292			
Hauteur du sol au dessus de la table-support	» 450	» 470	» 430
Hauteur du fourneau sur table	» 800	» 850	» 850
Poids approximatif d'expédition kilos	26	26	30



ANCIENNE MAISON GODIN
SOCIÉTÉ DU FAMILISTÈRE DE GUISE

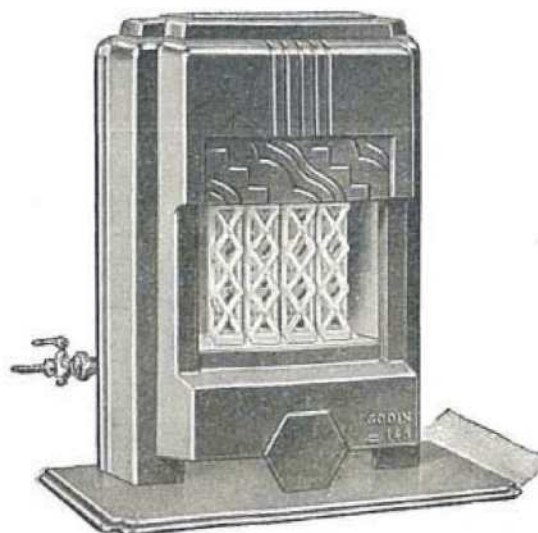
R. RABAUX & C^{ie}
GUISE — (Aisne)

R. C. Vervins N° 5

N^{os} 148 & 149

10^e SÉRIE

RADIATEURS AU GAZ



DESCRIPTION :

Ils sont construits pour le chauffage des petits locaux et chauffent par radiation ; le No 148, à l'aide de 4 tisons, le No 149 à l'aide de 7 tisons réfractaires portés au rouge et disposés dans unâtre toujours en fonte émail blanc et protégé sur le derrière par une brique en terre réfractaire. Une buse disposée sur le derrière permet l'évacuation des produits de la combustion.

FAÇONS DE LIVRER :

Sauf indications contraires en fonte ordinaire et toujours avec plaque de parquet.

Sur demande et moyennant majoration de prix :

En fonte émaillée de toute couleur.

DIMENSIONS		Nos	148	149
Largeur			» 310	» 415
Plaque de parquet	Largeur		» 400	» 520
	Profondeur		» 200	» 260
Hauteur			» 425	» 550
Diamètre extérieur de la buse			» 046	» 046
Distance du sol au dessus de la buse			» 380	» 465
Volume chauffé approximativement		m. c.	40 à 45	60
Poids approximatif d'expédition		kilos	18	32

MODÈLES DÉPOSÉS

Cheminées au Gaz Brevetées S. G. D. G.

N° 220 Avec brûleur "Clasen" N° 3

N° 222 Avec brûleur "Clasen" N° 5



Ces cheminées sont construites pour le chauffage des petits locaux. Elles chauffent par radiation à l'aide d'une galette en terre spéciale portée à l'incandescence par les flammes horizontales d'un brûleur « Clasen ». Le derrière est toujours en fonte émaillée blanc intérieurement et sert de réflecteur. A l'avant se trouve un grillage protecteur mobile en fonte nickelée. Arrivée de gaz à l'arrière. Fonctionnement assuré sans aucun réglage pour toutes pressions courantes comprises entre 45 $\frac{m}{m}$ et 85 $\frac{m}{m}$. Une tubulure mobile pour tuyau tôle, disposée à l'arrière, permet l'évacuation des produits de la combustion. Un tampon, **toujours livré** avec l'appareil, remplace la tubulure lorsque l'évacuation des gaz n'est pas jugée nécessaire.

Toujours livrées avec plaque de parquet et, sauf indications contraires, en fonte ordinaire. Sur demande, en fonte émaillée de toute couleur.

Les parties nickelées peuvent être chromées.

MODE D'EMPLOI. — Placer la galette sur ses quatre supports, la partie lisse en dessous. Présenter l'allumette enflammée sur cette galette et ouvrir ensuite le robinet d'admission de gaz.

DIMENSIONS DES CHEMINÉES AU GAZ		N°	220	222
Largeur...			» 325	» 400
Hauteur...			» 415	» 530
Plaque de parquet	Profondeur..		» 270	» 345
	Largeur...		» 375	» 490
Diamètre extérieur de la buse...			» 060	» 060
Distance du sol au dessus de la buse			» 365	» 430
Volume chauffé approximativement..		m. e.	35 à 40	50 à 55

MODÈLES DÉPOSÉS



ONZIÈME SÉRIE

APPAREILS AU GAZ BUTANE GAZ NATUREL EN BOUTEILLES

DISTRIBUÉ
PAR LA SOCIÉTÉ U. R. G.

CUISINE

CUISINIÈRES MIXTES A HOUILLE & AU GAZ
RÉCHAUDS - FOURNEAUX - CUISINIÈRES

CHAUFFAGE

CHEMINÉES, RADIATEUR, CHAUFFE-BAIN

TOUS CES APPAREILS ESTAMPILLÉS U. R. G.
sont généralement munis du Brûleur "CLASEN" Bté S. G. D. G.
de CONSTRUCTION FRANÇAISE

DEMANDEZ LA BROCHURE SPÉCIALE
" BUTAGAZ "

MODÈLES DÉPOSÉS



DOUZIÈME SÉRIE

POMPES ET LEURS ACCESSOIRES

TABLE SPÉCIALE

contenant leur numérotation régulière, le folio de leur dessin
et leur poids approximatif d'expédition

NUMÉROS	DÉSIGNATIONS	Pages de l'Album	Poids approximatif d'expédition	NUMÉROS	DÉSIGNATIONS	Pages de l'Album	Poids approximatif d'expédition			
1	Sur cadre	214	18	14	Sur socle	215	14			
	Sur colonne		26		Sur console		15			
	Avec pattes		18,500		Sur plateau		26			
	Sur plateau		24		Sur colonne		27			
2	Sur cadre		214	26	68	PUITS INSTANTANÉS	216-217	25		
	Sur colonne			31				102	28	
	Avec pattes			26,500					50	
	Sur plateau			36					218	
3	Sur cadre			214	31		16		ROBINET POUR POMPE	217
	Sur colonne				41			BOUCHON DE VIDANGE	217	
	Avec pattes	32								
	Sur plateau	45								
4	Sur cadre	214			42					
	Sur colonne				50					
	Avec pattes		43							
	Sur plateau		58							

RENSEIGNEMENTS GÉNÉRAUX

sur la pose et l'entretien des pompes

Une pompe aspirante ordinaire, pour bien fonctionner, ne doit aspirer l'eau qu'à une profondeur inférieure ou égale à 8 mètres, mesurés du niveau de l'eau dans le puits au-dessous du dégorgeoir.

Quand on doit prendre l'eau à une profondeur plus grande, il faut employer une pompe à allonges, en ayant soin de placer le cylindre d'aspiration à 7 mètres au plus du niveau le plus bas de l'eau dans le puits.

La plupart de nos pompes peuvent être montées avec tuyaux d'aspiration en plomb ou en fer. **Sauf indications contraires, elles sont fournies pour pouvoir être montées avec des tuyaux en plomb.**

Quand le tuyau est en plomb, on le réunit à la pompe en le passant au travers de la bride mobile et en rabattant au marteau sur celle-ci un rebord de 10 à 15 millimètres de largeur, bien uniforme d'épaisseur, sur lequel on place une rondelle en cuir bien graissée, puis on serre fortement le tout entre les deux brides pour faire le joint.

Quand le tuyau d'aspiration est en fer, on le réunit à la pompe au moyen du manchon fileté qui est toujours livré avec le tuyau. Pour assurer le joint, on doit graisser le pas de vis et l'envelopper d'un filet de chanvre avant de visser.

Dans toute installation bien faite, on doit placer une crépine à la partie inférieure du tuyau d'aspiration : sans clapet de retenue, si l'aspiration est faible et le tuyau sans coude ; avec clapet de retenue, si l'aspiration est voisine du maximum ou si le tuyau fait des coudes.

Avant de fixer définitivement le tuyau d'aspiration muni d'une crépine à clapet de retenue, on doit l'emplit d'eau pour s'assurer que le joint entre le tuyau et la crépine ainsi que le clapet lui-même ne perdent pas l'eau.

Quelques-uns de nos modèles peuvent être fixés sur le couvercle d'un puits au moyen de tire-fonds, ou sur une pierre dans laquelle on a scellé des boulons.

Quand la pompe est fournie sur plateau en bois, ce dernier doit être fixé solidement au mur par des crampons ; quand elle est montée sur console, on fixe la console au mur au moyen de boulons de scellement.

Quand la pompe est posée, prête à fonctionner, on l'amorce, c'est-à-dire qu'on l'emplit d'eau, on vérifie si les joints et les soupapes ne perdent pas.

Après avoir fonctionné, une pompe doit toujours rester amorcée ; dans le cas contraire, on resserre les joints et, si le défaut persiste, on doit démonter la pompe pour vérifier les soupapes.

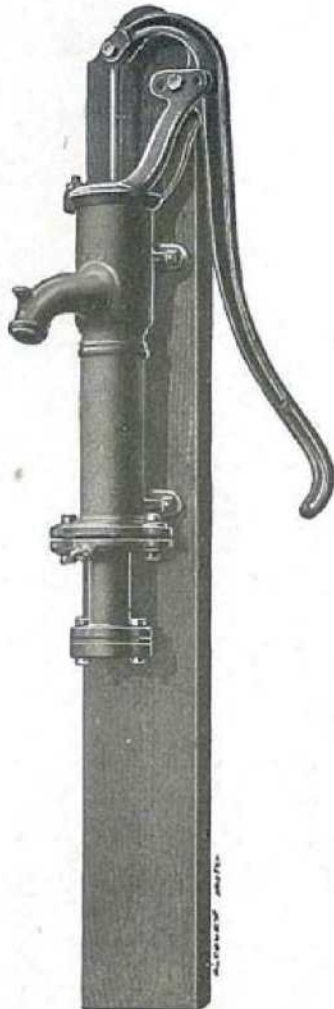
Le fonctionnement d'une pompe est d'autant plus doux que les pièces en mouvement sont graissées de temps à autre.

À la réception ou après un long temps d'arrêt, toute pompe doit être démontée pour en vérifier toutes les parties, graisser les cuirs des joints et en particulier celui du piston.

Pompes aspirantes N^{os} 1, 2, 3 et 4

avec support de balancier à plusieurs points d'attache

Sur plateau bois



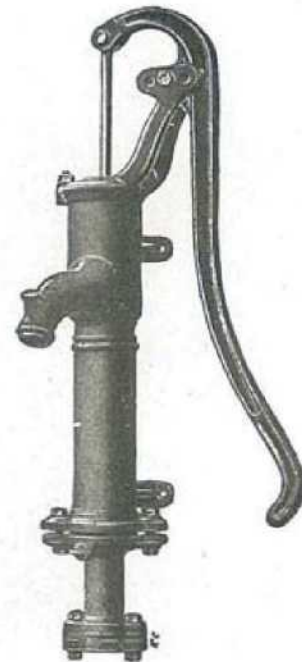
Sur cadre en fonte



Sur colonne



Avec pattes d'attache



Livrées, sauf indications contraires, sur plateau en bois avec le support et le balancier portant plusieurs points d'attache.

Cette disposition permet, en variant le petit levier, de puiser l'eau jusqu'à la limite d'aspiration sans produire plus d'efforts que pour les faibles profondeurs. Un bouchon de vidange figuré page 217, placé dans le bas du corps de pompe, sert à le vider pendant les gelées.

Sur demande : comme indiqué aux figures ci-contre, et, en outre :

- 1° Avec balancier et support à un seul point d'attache ;
- 2° Avec robinet N° 16 figuré page 217 remplaçant le bouchon.

Ordinairement livrées avec brides pour tuyaux en plomb, mais, **sur demande**, avec brides filetées pouvant recevoir indistinctement des tuyaux fer du commerce ou des tuyaux en plomb.

DIMENSIONS DES POMPES N ^{os}	1	2	3	4
Débit par coup de piston... litres	1/2	3/4	1	1 1/4
Diamètre du piston... ..	» 070	» 080	» 090	» 100
Diamètre du tuyau d'aspiration en plomb ...	» 033	» 040	» 050	» 050
— — — en fer... ..	33-42	40-49	50-60	50-60
Hauteur du corps de pompe... ..	» 440	» 500	» 570	» 630
— du plateau en bois	1.450	1.530	1.400	1.700
Largeur — — —	» 185	» 205	» 225	» 240
Hauteur de la colonne.	» 410	» 410	» 480	» 480

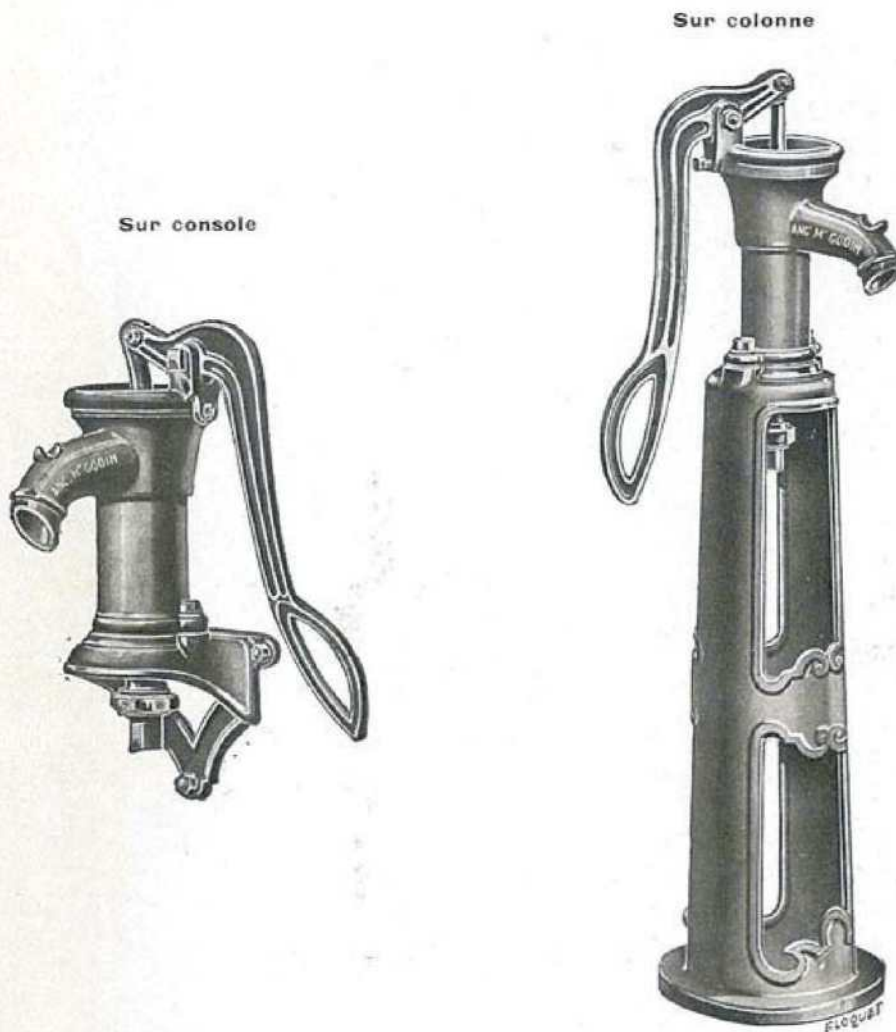
MODÈLES DÉPOSÉS



ULTIMHEAT[®]
UNIVERSITY MUSEUM

Pompe Aspirante N° 14

à dégorgeoir forme tuyau



Livrée, **sauf indications contraires**, sur socle, à corps alésé et à cuvette fermée.

Sur demande :

Sur console, sur colonne ou sur plateau en bois.

Le dessus de la cuvette avec support de balancier peut tourner. Le balancier peut ainsi prendre la position que l'on désire.

La tubulure pour l'aspiration peut recevoir, soit un tuyau en plomb, soit un tuyau en fer du commerce.

Sur demande, cette pompe peut recevoir un bouchon de vidange ou un robinet N° 16 représenté page 217.

DIMENSIONS DE LA POMPE		N°	14
Débit approximatif par coup de piston...	litres.		1/2
Diamètre intérieur du corps de pompe...			ø 80
Hauteur de la pompe sur socle...			ø 410
— — avec console ...			ø 455
— — colonne ...			1.020
— du plateau en bois. ...			ø 730
Largeur...			ø 285
Diamètre intérieur du tuyau d'aspiration			ø 65

MODÈLES DÉPOSÉS



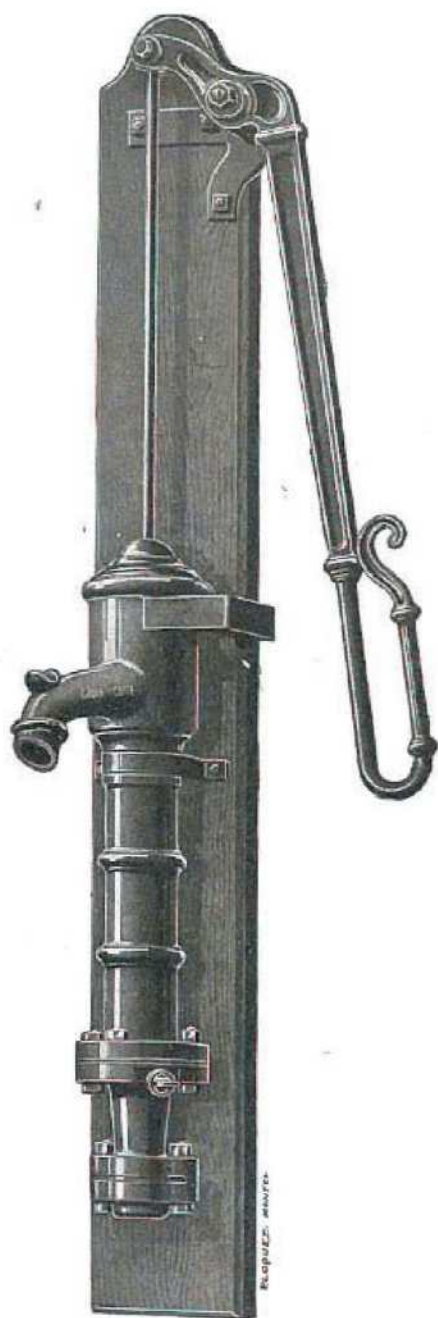
Pompes ménagères aspirantes (dites du Nord)

Avec corps allongé

N° 68

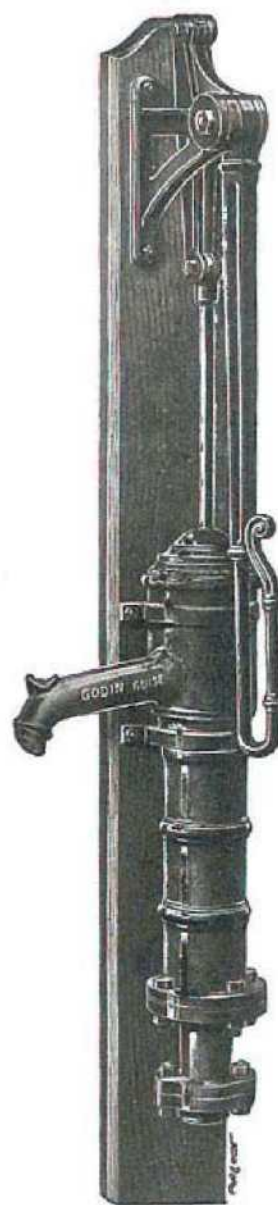
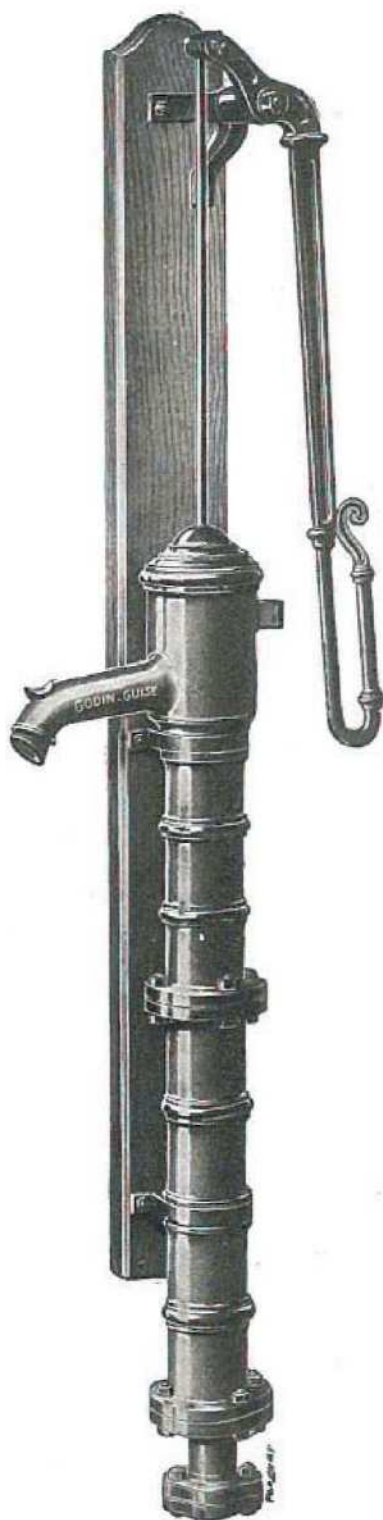
A balancier de côté
sans aiguille

N° 68



A balancier de face
avec aiguille

N° 78



Voir les renseignements et dimensions page suivante.

MODÈLES DÉPOSÉS

Pompes ménagères aspirantes (dites du Nord)

N^{os} 68 et 78

Ces pompes ne diffèrent que par le mode d'attache de la tige du piston avec le balancier. Dans le N^o 68, cette tige est reliée directement avec l'extrémité du balancier.

Dans le N^o 78, la liaison est assurée par deux bielles qui permettent à la tige un mouvement rectiligne, ce qui la fait dénommer « Pompe à aiguille ».

Sur demande, ces pompes peuvent recevoir des allonges en fonte livrées par bouts de 1 mètre de longueur. Ces allonges permettent de puiser l'eau à une profondeur maximum de 15 mètres.

Le cylindre en fonte, alésé, peut être muni d'un réservoir d'air avec raccords pour tuyaux d'aspiration en plomb. Dans les cas qui nécessitent l'emploi d'allonges, il est prudent d'en prendre un nombre suffisant pour amener la longueur des tuyaux d'aspiration à 6 ou 7 mètres seulement.

Livrées, **sauf indications contraires, avec balancier à droite et brides pour tuyaux d'aspiration en plomb.**

Sur demande :

- 1^o Avec balancier de face ;
- 2^o Avec le corps de pompe revêtu intérieurement d'une chemise en cuivre ;
- 3^o Avec robinet de vidange N^o 16 ci-dessous, s'adaptant au bas du corps de pompe pour le vider pendant les gelées.

(Quand les pompes sont livrées avec allonges, elles ont toujours le bouchon de vidange représenté ci-dessous) ;

- 4^o Avec brides filetées pour tuyaux en fer du commerce.

Robinet de vidange N^o 16



Bouchon de vidange



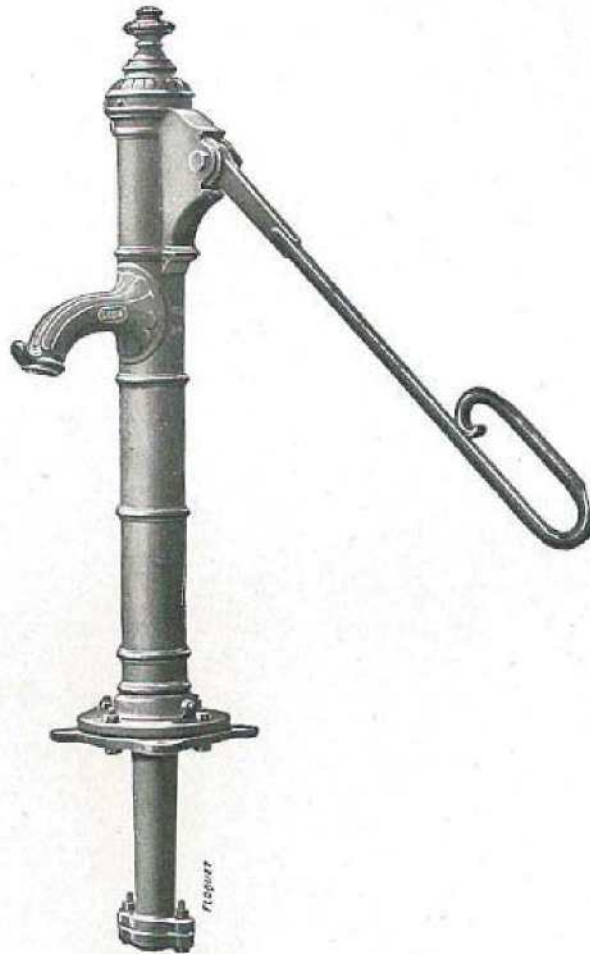
DIMENSIONS DES POMPES		N ^{os}	68-78
Débit par coup de piston...	litres.	1/2
Diamètre du piston		» 070
Diamètre du tuyau d'aspiration en plomb		» 033
— — — — — en fer		33/42
Hauteur du corps de pompe		» 550
— du plateau en bois		1.415
Largeur — — — — —		» 185

MODELES DÉPOSÉS

Pompe aspirante

Genre colonne (dite du Midi)

N° 102



Dans cette pompe, le corps et la tête sont en fonte, le balancier est en fer forgé, le piston en fonte avec garniture en caoutchouc, sa partie supérieure est terminée par un étrier percé d'un trou dans lequel vient se visser la tige du piston.

Livrée, **sauf indications contraires, avec bride pour tuyau plomb.**

Sur demande, avec bride fileté pour tuyau fer.

DIMENSIONS DE LA POMPE		N°	102
Débit par coup de piston...	litres.		860
Diamètre du piston ...			080
— intérieur du tuyau d'aspiration en plomb ...			040
— du tuyau d'aspiration en fer...			40-40
Hauteur au-dessus du sol (tête comprise) ...			1,110
— de la tubulure inférieure...			300
— du sol au dessous du dégorgeoir ...			565

MODÈLES DÉPOSÉS

Puits instantanés

Fig. 1

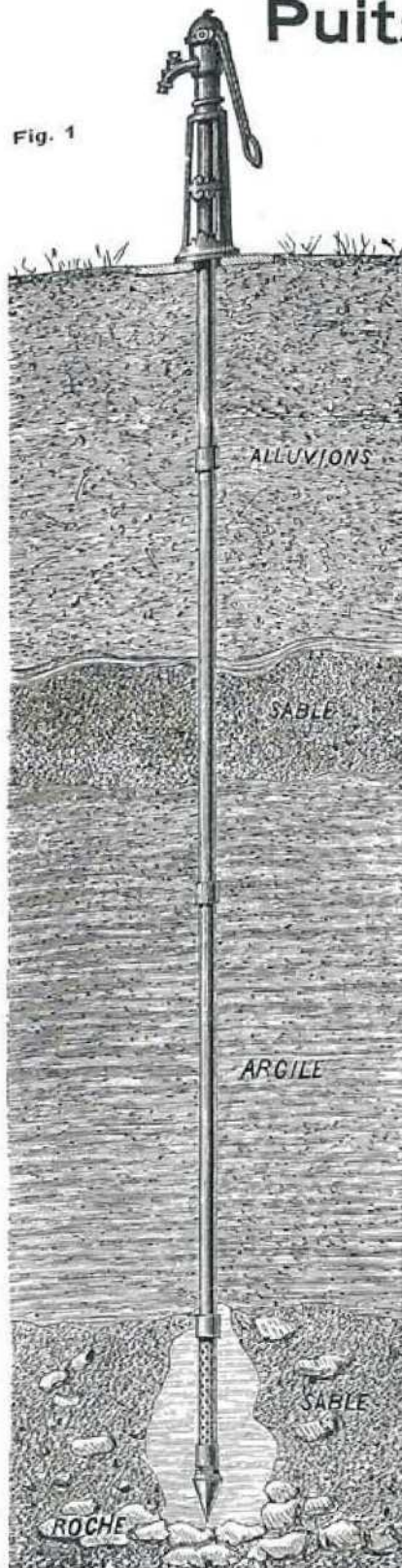
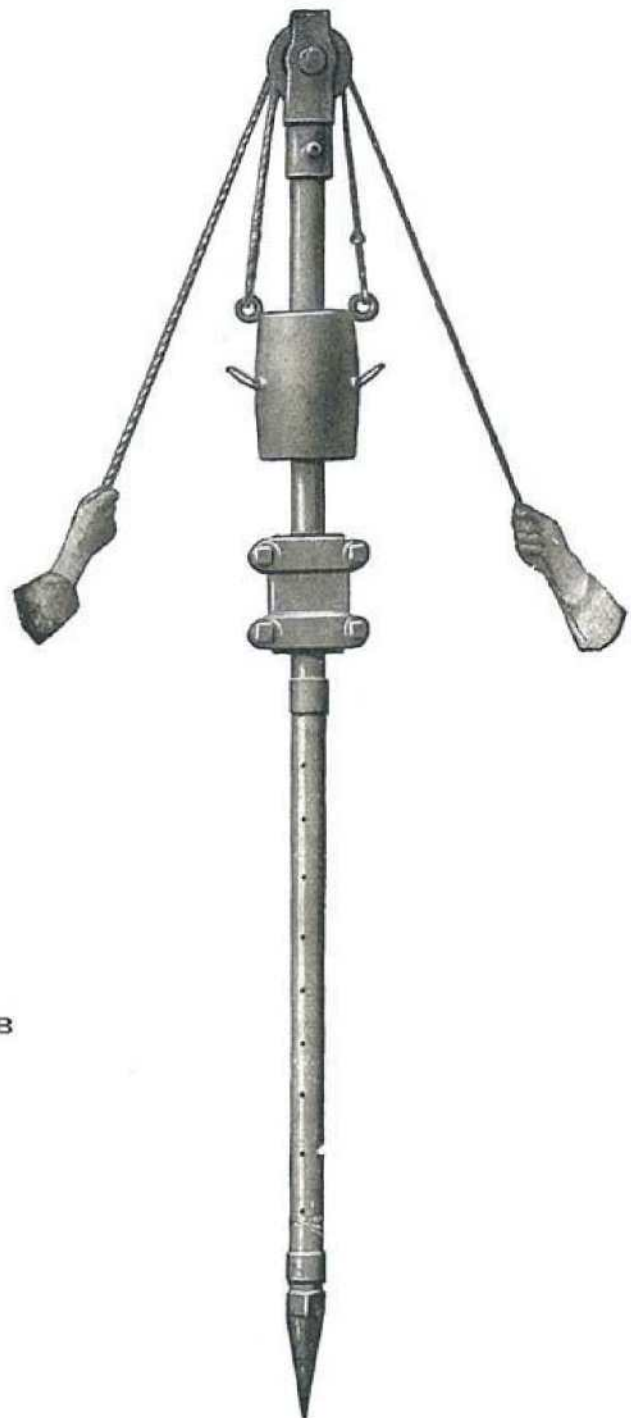


Fig. 2



B

Fig. 3



La figure 1 montre un puits prêt à fonctionner.

La figure 2 montre un puits instantané proprement dit, comprenant un tube en fer percé de trous et muni à son extrémité d'une pointe en acier et intérieurement d'une toile métallique en laiton formant filtre.

Nous fournissons, d'après les indications qui nous sont données, les tuyaux nécessaires avec leurs manchons, le tube percé de trous avec son filtre et sa pointe. Les tuyaux mesurent intérieurement 0^m050 et extérieurement 0^m060.

La figure 3 représente le matériel d'enfoncement que nous fournissons, **sur demande**. Il se compose d'une chape à deux poulies, d'un mouton à poignées pesant 40 kilos et d'un collier en fonte muni de coussinets en bois dur pour tuyaux fer de 50/60.

MODÈLES DÉPOSÉS

Puits instantanés

INSTALLATION

Les puits instantanés peuvent être établis partout où le terrain n'est pas rocheux et après s'être assuré, soit par un sondage, soit par les puits voisins, qu'une nappe d'eau existe à moins de 8 mètres de profondeur, comme dans les pays de plaine et à proximité des rivières, par exemple. Cependant, il ne faut pas toujours se baser exclusivement sur le niveau de l'eau dans la rivière voisine, car, comme le montre le dessin figure 1, page précédente, il est bon de descendre jusqu'à la nappe abondante. On détermine alors la longueur des tuyaux à employer.

Ce système de puits, outre qu'il évite les frais onéreux occasionnés par le creusage des puits ordinaires, ne nécessite pour son installation, qui peut avoir lieu en quelques heures, aucun ouvrier spécial, et il est très peu coûteux, tout en donnant une eau très fraîche et propre.

Avant toute opération, il faut retirer le filtre en laiton, puis enfoncer quelque peu dans le sol le tube muni de sa pointe; on dispose ensuite le matériel d'enfoncement comme l'indique la figure 3.

En tirant sur les cordes, on soulève le mouton qui frappe sur le collier et produit ainsi l'enfoncement du tube et des tuyaux.

Il faut avoir soin de bien diriger les tuyaux d'aplomb. Quand un tuyau est enfoncé, on en visse un autre, et ainsi de suite jusqu'à la profondeur voulue. On visse alors la pompe et on la fait manœuvrer vivement pendant quelque temps. Il arrive souvent que, pendant l'enfoncement, les trous du tube se bouchent et on éprouve de la difficulté à faire manœuvrer la pompe. Il est alors préférable, avant de la monter définitivement, de retirer le tube B (fig. 2), de déboucher les trous et de replacer le filtre.

QUATORZIÈME SÉRIE

ARTICLES DE BATIMENT

Lavabos — Postes d'eau — Lavabos-Toilettes — Lavabos Scolaires
Accessoires de Lavabos — Éviers à Dossier — Réservoirs de Chasses
Appareils Inodores divers — Réservoir à Chasses automatiques
Plaques et Sièges à la Turque — Pots de Siège — Urinoirs
Siphons de Cours et de Jardins — Grilles Gratte-pieds — Grilles
Châssis et Tampons — Trappe de Ramonage

TABLE SPÉCIALE

contenant leur numérotation régulière, le folio de leur dessin
et leur poids approximatif d'expédition.

NUMÉROS	Pages de l'Album	Poids approximatif d'expédition	NUMÉROS	Pages de l'Album	Poids approximatif d'expédition	NUMÉROS	Pages de l'Album	Poids approximatif d'expédition	NUMÉROS	Pages de l'Album	Poids approximatif d'expédition			
LAVABOS-FONTAINES			24	223	10	43	224	43	CONSOLES ET PIEDS pour lavabos scolaires					
3	222	12	25		16	148	225	16	226	LAVABOS pour établissements publics				
4		16	26		20					108	227-228	15		
5		18	24 ^B		13	150	16	171	229	16	LAVABOS POUR CABINETS			
LAVABOS-POSTES D'EAU			25 ^B		19	LAVABOS-TOILETTES					172	15	111	
21	223	9	26 ^B		23	LAVABOS SCOLAIRES								
22		11	27		11	31	224	13						
23		15	27 ^B		12	32			15					
21 ^B		12	28 ^B		14									
22 ^B		14	29		15									
23 ^B		18	30	16										
			29 ^B	18	61	226	13							
			30 ^B	19	62			15						



ANCIENNE MAISON GODIN
SOCIÉTÉ DU FAMILISTÈRE DE GUISE

R. RABAUX & C^{ie}
GUISE — (Aisne)

R. C. Vervins N° 5

CHAUFFE-BAINS AU GAZ

13^e SÉRIE

RENSEIGNEMENTS DIVERS CONCERNANT L'INSTALLATION

NOTA. — LA TRANSFORMATION DES
CHAUFFE-BAINS AU GAZ DE VILLE EN GAZ
BUTANE N'EST PAS POSSIBLE

Nos chauffe-bains n'étant livrés qu'après vérification complète doivent donner entière satisfaction si les instructions ci-dessous sont suivies.

EMPLACEMENT

Nos chauffe-bains se placent presque toujours dans la salle de bains sur des consoles fixées à 1m 300 du sol : ils peuvent alimenter tous les services d'une maison, même s'ils sont placés à différents étages. Il est quelquefois préférable de les placer dans la cuisine ou dans les water-closets, si ces endroits se trouvent à proximité d'une cour, ce qui permet d'établir une ventilation meilleure sans partie horizontale.

Les indications données dans les tableaux d'installations sont établies pour une pression d'eau supérieure à 10 mètres et une pression de gaz supérieure à 40 m/m.

Pour les pressions inférieures, il est indispensable d'augmenter le diamètre des canalisations.

EAU

Pour une pression inférieure à 10 mètres, augmenter le diamètre des canalisations. Toujours mettre les robinets d'un diamètre supérieur aux canalisations, car les robinets à vis n'ont jamais un passage égal au diamètre des raccords. Donc, pour une pression qui n'est pas supérieure à 2 mètres, les chauffe-bains donnant un débit de 10 à 12 litres d'eau chaude à la minute doivent être alimentés par une canalisation de 20 m/m et un robinet de 25 m/m.

Dans ce cas, il est nécessaire de placer le chauffe-bain le plus bas possible et d'éviter les parties horizontales et les contre-pentes dans les tuyaux d'arrivée et de distribution, ceci afin de permettre l'évacuation de l'air qui s'accumule dans les canalisations.

Important. — Pour éviter la gelée, dévisser le bouchon de vidange pour vider l'appareil.

GAZ

Les canalisations d'arrivée au compteur doivent être d'un diamètre au moins égal à celui indiqué au tableau, il est préférable qu'elles soient d'un diamètre plus élevé.

Pour le bon fonctionnement du chauffe-bain, il est indispensable de mettre un compteur de 20 bees.

Éviter dans l'établissement des canalisations les contre-pentes non siphonnées dans lesquelles peut s'accumuler l'eau de condensation.

Dans bien des cas, il est nécessaire de placer des canalisations d'un diamètre plus élevé que celui indiqué au tableau. C'est ainsi que pour une pression de gaz inférieure à 40 m/m, les chauffe-bains de 10 et 12 litres d'eau chaude à la minute doivent être alimentés en 27 m/m.

Quand il faut employer une grande longueur de canalisations pour amener le gaz au chauffe-bain, il faut toujours mettre un diamètre supérieur à celui indiqué au tableau, car il résulte une perte de charge occasionnée par les frottements et qui est très sensible sur un grand parcours.

Ne pas oublier qu'il est toujours préférable de placer une canalisation d'un diamètre trop grand, dont il sera facile de régler le débit, que d'employer un diamètre trop faible qu'il serait nécessaire de changer par la suite.

Important. — Longueur de la flamme de la veilleuse 8 c/m environ.

VENTILATION

Ne pas oublier que c'est souvent par une installation défectueuse de la ventilation que dépend le mauvais fonctionnement d'un chauffe-bain.

En aucun cas les tuyaux de ventilation ne doivent être d'un diamètre inférieur à l'orifice des chauffe-bains. Établir un tuyau conduisant les produits de combustion au dehors.

Percer le mur extérieur le plus près possible du plafond et établir un tuyau sortant au dehors se terminant par



ULTIMHEAT[®]
UNIVERSITY MUSEUM

MODÈLES DÉPOSÉS

bout de 1m.20 à 1m.50 de hauteur, écarté du mur de 0m.50 au moins. Il est presque toujours préférable de faire monter le tuyau jusqu'au faite de la maison, ce qui donnera une meilleure ventilation.

Il est indispensable de donner aux tuyaux de ventilation la plus grande pente possible et d'éviter les parties horizontales et les coudes brusques. Afin d'éviter les refoulements causés parfois par des vents plongeants, il sera utile de placer au sommet du tuyau un coupe-vent.

Pour un chauffe-bain employant pour sa combustion une grande quantité d'air, il est indispensable d'augmenter l'aération en laissant la fenêtre ouverte, ou en plaçant une ventouse, ou bien encore en établissant une conduite spéciale amenant l'air extérieur à la prise qui se trouve sous le socle du chauffe-bain.

RENSEIGNEMENTS POUR REMÉDIER AUX PRINCIPALES CAUSES D'UN FONCTIONNEMENT IMPARFAIT.

En aucun cas, notre valve ne peut réduire les débits d'eau et de gaz.

Le débit d'eau est trop faible et on obtient de l'eau trop chaude.

Démonter le raccord d'arrivée au chauffe-bains, voir si l'eau y arrive en quantité suffisante et s'assurer que la grille placée sur la pièce d'entrée d'eau à la valve n'est pas obstruée par des impuretés. S'assurer également que les clapets des robinets de baignoire fonctionnent bien et ne restent pas collés sur leur siège, que les robinets ne sont pas montés à l'envers et ne sont pas obstrués par le sable de fonderie.

On obtient de l'eau trop froide.

Si le débit d'eau est normal, c'est que le gaz n'arrive pas en quantité suffisante. Pour s'en assurer, démonter le raccord d'arrivée de gaz au chauffe-bain et constater la consommation au compteur. Si le compteur fonctionne normalement, c'est un manque de pression de gaz ; mettre au brûleur des becs d'un débit plus fort. Voir si les canalisations sont d'un diamètre suffisant, si elles ne sont pas aplaties ou obstruées en parcours par de la naphthaline ou de l'eau de condensation, si le compteur est assez fort, s'il est bien nivelé et si son robinet est grand ouvert. On peut également obtenir de l'eau trop froide en donnant un trop grand débit qu'il est facile de régler par le robinet.

Le chauffe-bain fonctionne normalement pendant quelques minutes et brusquement tout s'éteint, même la veilleuse.

Voir dans ce cas si le compteur à gaz se cale, et le niveler, ou s'il y a de l'eau dans les canalisations, et les vider.

Le gaz ne s'éteint pas complètement.

Un corps étranger s'est déposé sur le clapet à gaz. Démonter le clapet d'arrivée de gaz, la pièce de la valve sur laquelle est monté ce raccord et nettoyer le clapet.

Le gaz s'allume, saute et s'éteint, pendant le service sans motif apparent.

Le compteur au gaz est trop faible ou dénivelé, ou bien les canalisations sont, en partie, obstruées par de l'eau de condensation.

Les flammes refoulent et sortent du chauffe-bain.

La ventilation est toujours défectueuse. Voir si toutes nos instructions ont été suivies et si les tuyaux de ventilation ne sont pas obstrués. Le chauffe-bain ne peut, en aucun cas, être mis en cause.

Le gaz fume et encrasse l'appareil.

La ventilation est presque toujours défectueuse. Voir si la consommation du gaz n'est pas trop forte (S'en assurer au compteur). S'il y a lieu, le régler par un robinet d'arrêt du gaz. On peut essayer également de mettre au brûleur des becs d'un débit plus faible

Ventilation.

S'il se produit des refoulements causés par des vents plongeants, placer un coupe-vent sur le haut du tuyau.



ANCIENNE MAISON GODIN
SOCIÉTÉ DU FAMILISTÈRE DE GUISE
R. RABAUX & C^{ie}
GUISE — (Aisne)

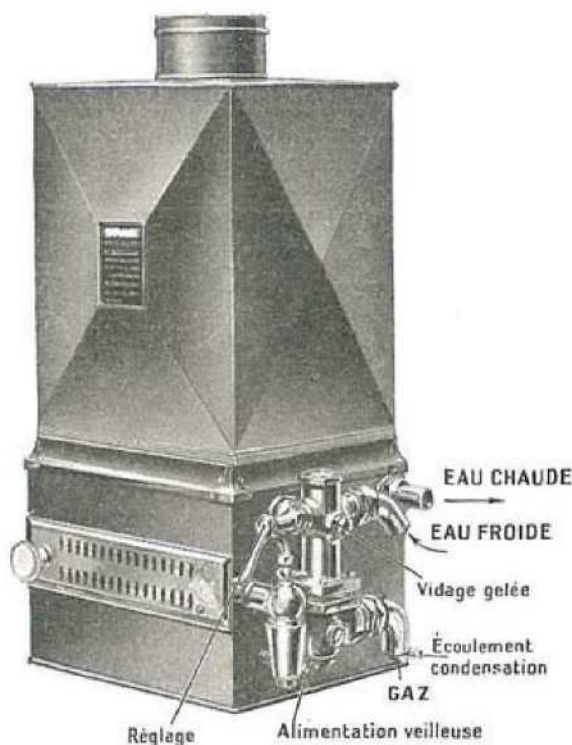
R. C. Vervins No 5

N^{os} 1, 2 et 3

13^e SÉRIE

CHAUFFE-BAINS AU GAZ

DISTRIBUTEURS AUTOMATIQUES
D'EAU CHAUDE SOUS PRESSION
BREVETÉS S. G. D. G.



DESCRIPTION :

Ces chauffe-bains se recommandent par leur construction robuste, leur fonctionnement irréprochable, leur mise au point parfaite, ils obtiennent le maximum de rendement thermique. Ils sont pratiques et économiques

Serpentin en tube cuivre rouge à grande section, évite l'entartrage, facilite l'écoulement de l'eau pour les faibles pressions.

Valve se réglant instantanément à toutes les pressions d'eau usuelles.

FAÇONS DE LIVRER :

Cuivre poli, oxydé, nickelé ou chromé. Garnitures nickelées ou chromées.

Voir description et fonctionnement de la valve page suivante

TABLEAU D'INSTALLATION

Nos	Débit d'eau		Dimensions			Ventilation (buselot intérieur)
	Litres		Largeur	Profondeur	Hauteur	
1	12 litres		» 310	» .260	» .685	» .097
2	14 litres		» .325	» .290	» .710	» .097
3	16 litres		» .325	» .290	» .740	» .097

Nos débits d'eau sont établis en comptant une élévation de température de 25° par litre d'eau à la minute.

NOTA IMPORTANT. — La transformation de gaz de ville en gaz butane pour les chauffe-bains n'est pas possible.

MODÈLES DÉPOSÉS

N^{os} 1, 2 et 3

13^e SÉRIE

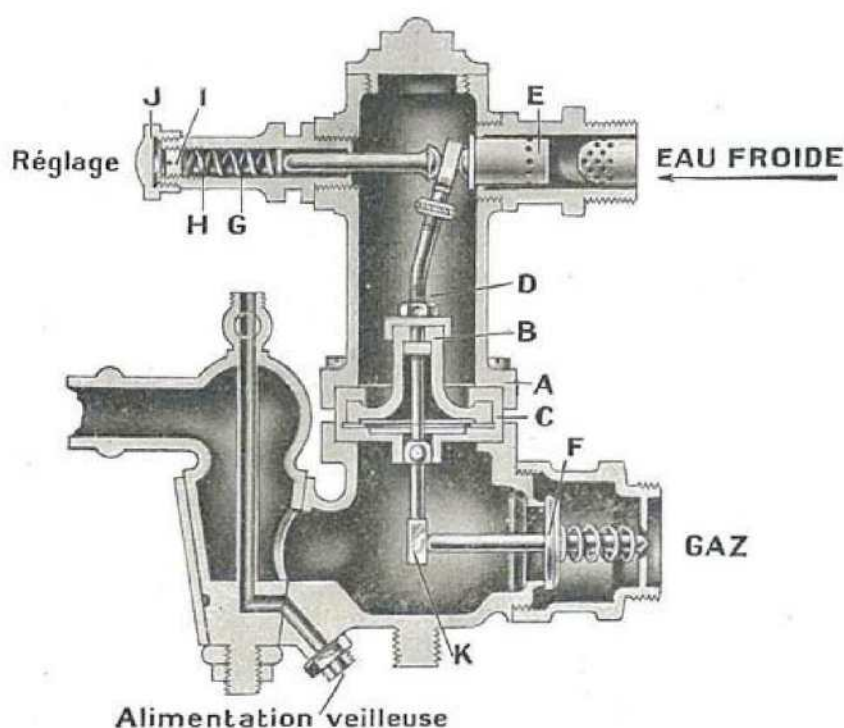
CHAUFFE-BAINS AU GAZ

DISTRIBUTEURS AUTOMATIQUES

D'EAU CHAUDE SOUS PRESSION

BREVETÉS S. G. D. G.

Coupe de la valve



Description et fonctionnement de la valve

- La valve se compose :
- 1^o D'un corps A 2 pièces, dont la séparation d'eau et de gaz est faite par une pièce moulée B montée dans une boîte métallique C.
 - 2^o D'un levier D monté sur axe.
 - 3^o D'un piston E faisant osciller le levier D qui ouvre la soupape à gaz F.
 - 4^o D'un ajustage G, muni d'un ressort intérieur H et d'un bouton J.

Réglage des pressions

- 1^o On ferme le robinet d'arrêt d'eau.
 - 2^o On dévisse le chapeau J.
 - 3^o A l'aide d'un tournevis, on fait tourner le bouchon I en tournant à droite ou à gauche, on comprime ou on détend le ressort H.
- On peut ainsi faire un réglage de compensation, en donnant au ressort une forte tension quand la pression de l'eau est élevée, et, au contraire, une faible tension quand cette pression est faible. Dans ces conditions, avec la nouvelle disposition, l'ouverture de la soupape à gaz est toujours suffisante, même si la pression de l'eau est très basse.

MODÈLES DÉPOSÉS





ANCIENNE MAISON GODIN
SOCIÉTÉ DU FAMILISTÈRE DE GUISE

R. RABAUX & C^{ie}
GUISE — (Aisne)

R. C. Vervins N° 5

N^{os} 7, 8 et 9

13^e SÉRIE

CHAUFFE-BAINS AU GAZ

ÉMAILLÉS BLANC

DISTRIBUTEURS AUTOMATIQUES
D'EAU CHAUDE SOUS PRESSION

BREVETÉS S. G. D. G.

DESCRIPTION :

PRATIQUE par son enveloppe extérieure inaltérable, en métal porcelainisé. Garnitures chromées. Valve invisible placée sous l'appareil. Sans consoles. S'applique sur une platine fixée au mur.

SÉCURITÉ d'allumage de la veilleuse par le dispositif de sa manette interdisant l'arrivée du gaz au brûleur.

RÉGLAGE DE LA TEMPÉRATURE DE L'EAU par la position de sa manette sur la graduation de la rosace donnant des débits de gaz différents.

NOTA : les chauffe-bains N^{os} 8 et 9 diffèrent du N^o 7 en ce qu'ils sont toujours livrés avec **SERPENTIN A AILETTES, BREVETÉ S. G. D. G., A RÉCUPÉRATION DE CHALEUR.**

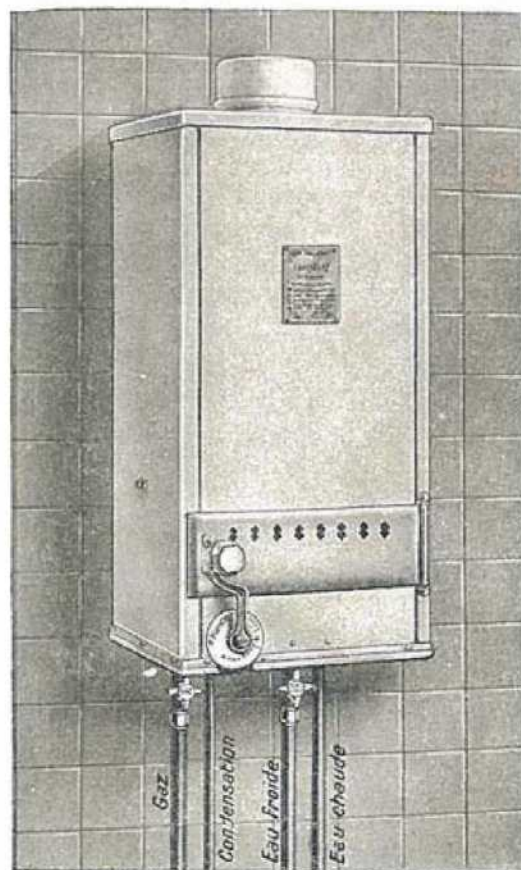


TABLEAU D'INSTALLATION

Nos	Débit d'eau chaude à la minute	Température	Dimensions			Ventilation
			Largeur	Hauteur	Profondeur	
7	12 litres	40°	» .300	» .700	» .320	» .097
8	12 litres	40°	» .300	» .700	» .320	» .097
9	14 litres	40°	» .300	» .700	» .320	» .097

Nos débits d'eau sont établis en comptant une élévation de température de 25° par litre d'eau à la minute.

NOTA IMPORTANT. — La transformation de gaz de ville en gaz butane pour les chauffe-bains n'est pas possible.

MODÈLES DÉPOSÉS



ANCIENNE MAISON GODIN
SOCIÉTÉ DU FAMILISTÈRE DE GUISE
R. RABAUX & C^{ie}
GUISE — (Aisne)
R. C. Vervins N° 5

N°s 11 et 12

13^e SÉRIE

CHAUFFE-EAU INSTANTANÉS

EN CUIVRE

FONCTIONNANT AU GAZ

ET A ÉCOULEMENT LIBRE



Ces chauffe-eau étant à écoulement libre, il est recommandé de les raccorder sur un robinet dont on aura retiré le clapet intérieur, ou bien sur un tuyau se déversant directement sur l'appareil à alimenter : lavabo, évier, etc. Ils se commandent par les robinets d'arrêt.

MODE D'EMPLOI

- 1^o Ouvrir le robinet d'arrêt d'eau et attendre que l'eau coule dans l'appareil.
- 2^o Allumer la veilleuse (longueur de la flamme 3^{cm}).
- 3^o Ouvrir le robinet du gaz.

IMPORTANT - *Après le service, fermer les robinets en commençant par celui du gaz.*

Un robinet de réglage de débit d'eau est fourni sur demande.

N° 13

avec distribution automatique d'eau sous pression avec valve

Cet appareil est recommandé pour alimenter : cabinets de toilette, cuisines, salons de coiffure, etc.

Il donne de l'eau chaude immédiatement en ouvrant un des robinets de la canalisation d'eau chaude.

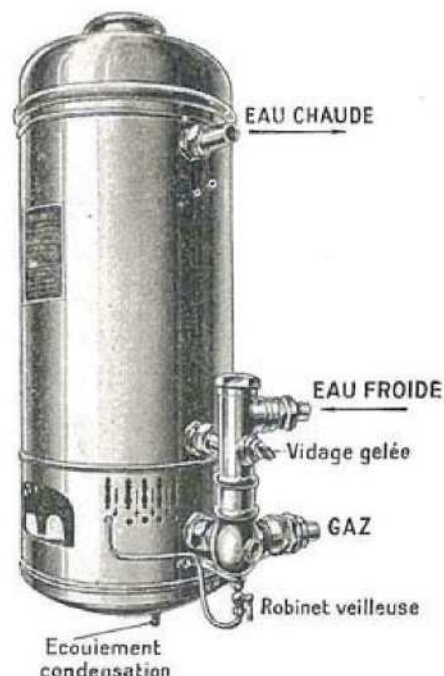
Tous ces chauffe-eau sont toujours livrés robinetterie à droite.

FAÇONS DE LIVRER :

Oxydés, nickelés, chromés ou corps émaillé, couvercle, fond et robinetterie nickelés.

TABLEAU D'INSTALLATION

N°s	DÉBIT D'EAU CHAUDE à la minute	Hauteur	Diamètre
11	3 litres	„.390	„.150
12	5 litres	„.420	„.200
13	6 litres	„.560	„.200



Élévation de la température 25° par litre d'eau à la minute

NOTA IMPORTANT — La transformation de gaz de ville en gaz butane pour les chauffe-eau et chauffe-bains n'est pas possible.



ULTIMHEAT®
UNIVERSITY MUSEUM

MODÈLES DÉPOSÉS



ANCIENNE MAISON GODIN
SOCIÉTÉ DU FAMILISTÈRE DE GUISE

R. RABAUX & C^{ie}
GUISE — (Aisne)

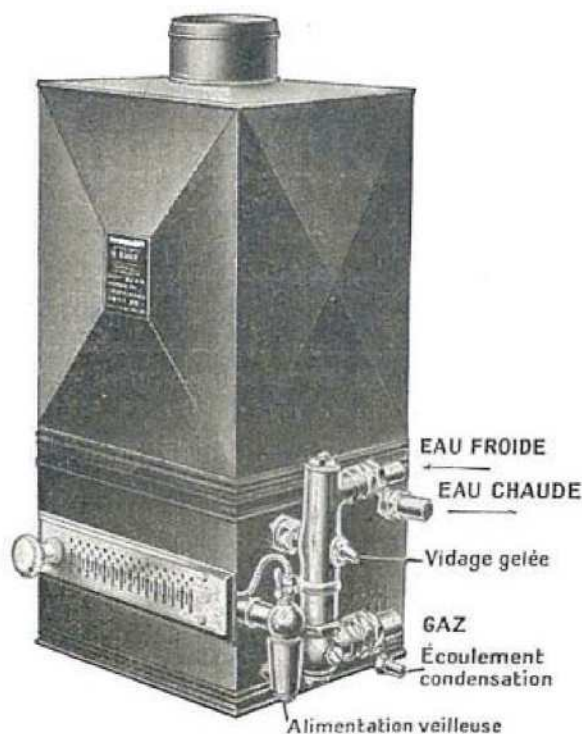
R. C. Vervins No 5

N^{os} 21 et 22

13^e SÉRIE

CHAUFFE-BAINS AU GAZ

DISTRIBUTEURS AUTOMATIQUES
D'EAU CHAUDE SOUS PRESSION



DESCRIPTION :

Chauffe-bains permettant d'établir la salle de bains, **bon marché, de parfait fonctionnement** ; ils s'adressent à tous par leur construction rationnelle :

Enveloppe extérieure en cuivre rouge doublée d'une chemise intérieure en tôle galvanisée avec bande cuivre.

Serpentin tube cuivre rouge 14 X 16.

Bouchon de vidange permettant de vider l'appareil pour éviter le gel.

Valve indéréglable.

FAÇONS DE LIVRER :

Cuivre poli, oxydé, nickelé ou chromé. Garnitures nickelées ou chromées.

TABLEAU D'INSTALLATION

Nos	Débit d'eau chaude à la minute	Température	Dimensions			Ventilation (buselot intérieur)
			Largeur	Profondeur	Hauteur	
21	12 litres	40°	» 300	» 260	» 680	» .097
22	14 litres	40°	» 320	» 280	» 700	» 097

Nos débits d'eau sont établis en comptant une élévation de température de 25° par litre d'eau à la minute.

NOTA IMPORTANT. — La transformation de gaz de ville en gaz butane pour les chauffe-eau et chauffe-bains n'est pas possible.

MODÈLES DÉPOSÉS



ULTIMHEAT[®]
UNIVERSITY MUSEUM



ANCIENNE MAISON GODIN
SOCIÉTÉ DU FAMILISTÈRE DE GUISE

R. RABAUX & C^{ie}
GUISE — (Aisne)

R. C. Vervins No 5

N° 30

13^e SÉRIE

CHAUFFE-BAIN AU GAZ

PERMETTANT D'ÉTABLIR UNE
SALLE DE BAINS BON MARCHÉ

Distributeur automatique d'eau chaude sous pression

Breveté S. G. D. G.

Cet appareil s'accroche sur une platine fixée au mur.

Construction **ROBUSTE**.

Fonctionnement **PARFAIT**.

FAÇONS DE LIVRER :

Enveloppe extérieure émaillée blanche, garnitures chromées.

Valve invisible.

Sur demande :

Robinets arrêt eau et gaz chromés, se montant directement sur le chauffe-bain.

Nos débits d'eau sont établis en comptant une élévation de température de 25° par litre d'eau à la minute.

NOTA IMPORTANT

La transformation de gaz de ville en gaz butane pour les chauffe-bains et chauffe-eau n'est pas possible.

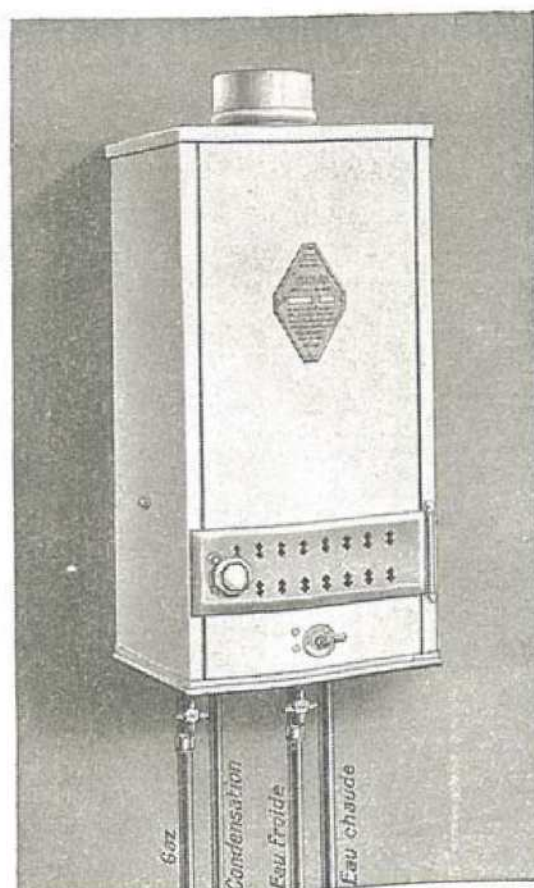


TABLEAU D'INSTALLATION

No	Débit d'eau chaude à la minute	Température	Dimensions			Ventilation
			Largeur	Profondeur	Hauteur	
30	12 litres	40°	» 300	» 320	» 700	» 697

MODÈLES DÉPOSÉS



ULTIMHEAT®

UNIVERSITY MUSEUM

GODIN

ANCIENNE MAISON GODIN
SOCIÉTÉ DU FAMILISTÈRE DE GUISE

R. RABAUX & C^{ie}
GUISE — (Aisne)

R. C. Vervins N° 5

N° 42

13^e SÉRIE

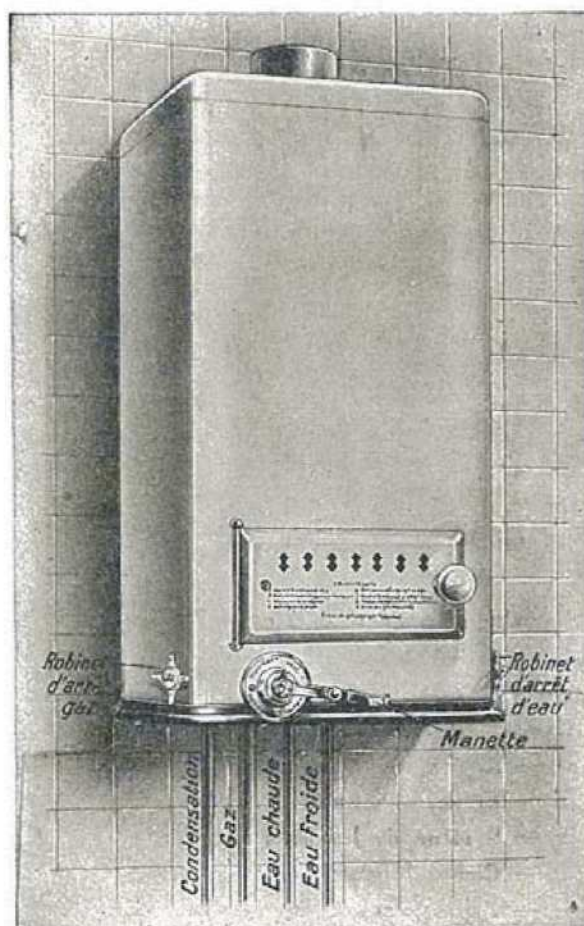
CHAUFFE-BAIN AU GAZ

DISTRIBUTEUR AUTOMATIQUE

D'EAU CHAUDE SOUS PRESSION

BREVETÉ S. G. D. G.

NOTA. — La transformation
du gaz de ville en gaz
butane pour les chauffe-
eau et chauffe-bains n'est
pas possible



DESCRIPTION :

Ce chauffe-bain est recommandé par sa conception rationnelle avec robinetterie standard à sens unique comprenant les robinets d'arrêt d'eau et de gaz, son mécanisme distributeur de gaz avec manette de sécurité à crans d'arrêt. Fixation au mur sur platine sans consoles. Enveloppe extérieure, amovible en métal porcelainisé.

FAÇONS DE LIVRER :

Émaillé, garnitures chromées.

Voir renseignements page suivante

MODÈLES DÉPOSÉS

N° 42

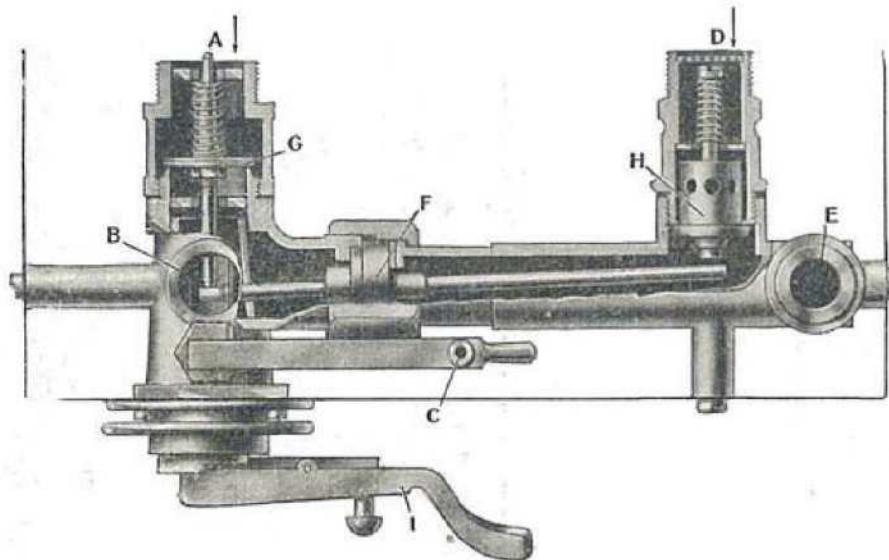
13° SÉRIE

CHAUFFE-BAIN AU GAZ

DISTRIBUTEUR AUTOMATIQUE
D'EAU CHAUDE SOUS PRESSION

BREVETÉ S. G. D. G.

Coupe de la valve (Vue en plan)



La valve se compose de 2 corps eau et gaz réunis par un écrou :

- A — Arrivée du gaz.
- B — Orifice allant au brûleur, partant du distributeur du gaz.
- C — Veilleuse.
- D — Arrivée d'eau.
- E — Orifice allant au serpentin.
- F — Système de balancier articulé.
- G — Clapet du gaz.
- H — Poussoir automatique du balancier.
- I — Manette à cliquet à crans d'arrêt du distributeur du gaz.

TABLEAU D'INSTALLATION

No	Débit d'eau chaude à la minute	Température	Dimensions			Ventilation (buselot intérieur)
			Largeur	Profondeur	Hauteur	
42	16 litres	40°	„.360	„.330	„.720	„.097

Nos débits d'eau sont établis pour une élévation de température de 25° par litre d'eau à la minute.



ANCIENNE MAISON GODIN
SOCIÉTÉ DU FAMILISTÈRE DE GUISE

R. RABAUX & C^{ie}

GUISE — (Aisne)

R. C. Vervins N° 5

N^{os} 64 à 68

13^e SERIE

CHAUFFE-BAINS AU BOIS

A PRESSION

N° 64

N^{os} 65 et 66

N^{os} 67 et 68



Voir renseignements, page suivante

TABLEAU D'INSTALLATION

Nos	Débit d'eau	DIMENSIONS		Ventilation (buselot intérieur)
	Litres	Diamètre	Hauteur	
64	10	» 290	» 930	» 104
65	12	» 300	1 130	» 104
66	15	» 300	1 130	» 104
67	12	» 310	1 130	» 104
68	15	» 310	1 130	» 104

Nos débits d'eau sont établis pour une élévation de température de 25° par litre d'eau à la minute

CHAUFFE-BAINS AU BOIS

A PRESSION

DESCRIPTION :

Ces chauffe-bains s'adressent particulièrement aux installations nécessitant la distribution d'eau à plusieurs appareils pouvant être situés à différents étages.

Ils se font : les 2 corps en cuivre ou le corps supérieur en cuivre et le corps foyer en tôle galvanisée. Le foyer est en fonte (sauf spécification, nous fournissons les appareils avec le corps du foyer en tôle oxydée). Ils possèdent un serpentin tout en cuivre rouge résistant à toutes les pressions usuelles ; ils peuvent être munis d'une soupape de sûreté raccordée à la sortie d'eau chaude. Lorsqu'on ferme les robinets cette soupape laisse échapper l'eau par un tuyau qui est raccordé à la vidange, et, de cette façon, le chauffe-bain ne peut se détériorer.

On peut également les faire fonctionner à écoulement libre en mettant à la sortie d'eau chaude un bec déverseur.

Ils sont livrés en cuivre rouge, oxydé, poli ou nickelé.

MODE D'EMPLOI

- 1^o Ouvrir le robinet d'eau pour bien remplir l'appareil.
- 2^o Allumer le feu.

IMPORTANT. — Le service terminé, laisser toujours éteindre le feu avant de fermer le robinet d'arrêt d'eau.

INSTRUCTIONS POUR LA POSE

- Emplacement** — Ce chauffe-bain peut se placer dans la salle de bains ou même à un étage supérieur car il peut supporter toutes les pressions d'eau usuelles.
- Eau** — Raccorder l'arrivée d'eau du chauffe-bain avec la canalisation de la ville ou du réservoir au moyen d'un robinet d'arrêt de 15 à 20 m/m suivant la pression.
La sortie d'eau chaude de ce chauffe-bain est munie d'une soupape de sûreté dont le raccord central possède une grille percée de trous et qui sera reliée à une vidange quelconque ce qui permettra de pouvoir fermer les robinets de puisage sans que le chauffe-bain puisse se détériorer.
- Important** — Pour éviter la gelée, dévisser le bouchon de vidange pour vider l'appareil, en même temps, ouvrir les robinets de puisage.
- Condensation** — Raccorder la condensation du chauffe-bain à la vidange de la baignoire par un tuyau de plomb à gaz de 10 m/m intérieur.
- Ventilation** — Le tuyau de ventilation doit être du même diamètre que l'orifice du chauffe-bain, soit 104 m/m, il pourra être relié à une cheminée ou, ce qui est préférable, conduit à l'extérieur et surmonté d'un chapeau pour éviter les refoulements.

TABLE SPÉCIALE (Suite)

NUMÉROS	Pages de l'album	Poids approximatif d'expédition	NUMÉROS	Pages de l'album	Poids approximatif d'expédition	NUMÉROS	Pages de l'album	Poids approximatif d'expédition	NUMÉROS	Pages de l'album	Poids approximatif d'expédition	
PLAQUES ET SIÈGES A LA TURQUE pour lieux communs			9 } 10 } 10B } 239 12 } 12B } 6 } 238 14 }	8 8 9 8 9	33.39 } 34.40 } 35.41 } 36.42 } 240 43 } 44 } 45 } 46 }	7 14 21 31 9 14 21 32	10 } 11 } 12 } 13 } 240 14 } 15 }	22 6 9 12 17 24	GRILLES, CHASSIS, TAMPONS			
POTS DE SIÈGE sans soupape			04 } 4 } 5 } 6 } 239 16 } 17 } 18 }	4 5 7 9 4 7 8	GRILLES GRATTE-PIEDS			29 } 32 } 33 } 40 } 41 } 241 42 } 43 } 44 } 50 } 52 }	54 32 51 25 53 11 27 37 41 95			
AVEC SOUPAPE			7 } 8 } 239	6 7	SIPHONS DE COURS			2 } 3 } 4 } 5 } 240 6 } 7 } 8 } 9 }	8 13 17 22 6 9 13 17	TRAPPE DE RAMONAGE 240 4		

Lavabos-Fontaines, de face

sans plaque de propreté

N^{os} 3, 4 et 5

Contenance : 4, 6 et 9 litres

Livrés, sauf indications contraires, avec réservoir-fontaine
bronzé, cuvette et porte-savons émaillés blanc, robinet
N° 18 au réservoir.

Sur demande :

- 1° Avec cuvette en fonte peinte ou bronzée;
- 2° Avec réservoir émaillé blanc ou couleur.

Le porte-savons est toujours émaillé en blanc.

Sur demande également, la cuvette peut recevoir le robinet
de vidange N° 20 figuré ci-dessous.



Robinet N° 18



Robinet de vidange N° 20



ULTIMHEAT[®]
UNIVERSITY MUSEUM

Lavabos postes d'eau

de face

avec cuvette demi-profonde

N^{os} 21, 22 et 23, simples, sans grille
N^{os} 24, 25 et 26, avec grille

avec cuvette profonde

N^{os} 21^B, 22^B et 23^B, simples, sans grille
N^{os} 24^B, 25^B et 26^B, avec grille

Vue d'un lavabo N^o 24 à 26



d'angle

avec cuvette demi-profonde

N^{os} 27 et 28, simples, sans grille
N^{os} 29 et 30, avec grille

avec cuvette profonde

N^{os} 27^B et 28^B, simples, sans grille
N^{os} 29^B et 30^B, avec grille.

Vue d'un lavabo N^o 29^B ou 30^B



Livrés, sauf indications contraires, en fonte émaillée blanc intérieurement avec bonde siphon à grille mobile.

Sur demande :

- 1^o Avec bonde à grille mobile à petits trous formant crépine ;
- 2^o En fonte émaillée ivoire D ou vert 14.

Voir les bondes page 232.

DIMENSIONS DES LAVABOS N ^{os}	21	22	23	24	25	26	27	28	29	30
Hauteur totale	450	450	520	505	555	630	450	450	540	540
Longueur	300	380	460	300	380	455	380	450	400	460
Largeur	210	280	330	220	290	330	250	300	260	325
Profondeur	085	090	100	085	090	100	090	100	090	100
Diamètre extérieur de la tubulure de sortie	040	055	055	040	055	055	040	040	040	040

DIMENSIONS DES LAVABOS N ^{os}	21 ^B	22 ^B	23 ^B	24 ^B	25 ^B	26 ^B	27 ^B	28 ^B	29 ^B	30 ^B
Hauteur totale	520	520	575	575	610	680	500	500	600	600
Longueur	300	380	460	300	380	455	380	450	400	460
Largeur	210	280	330	220	290	330	250	300	260	325
Profondeur	150	150	150	150	150	150	150	150	150	150
Diamètre extérieur de la tubulure de sortie	040	040	040	040	040	040	040	040	040	040

Lavabos-Toilettes de face

avec dossier, cuvette ronde fixe, tablette carrée

N^{os} 31 et 32

Livrés, sauf indications contraires, émaillés blanc intérieurement avec bonde siphonide à grille mobile.



Sur demande :

- 1° En fonte ordinaire ;
- 2° En fonte émaillée ivoire D ou vert 14 ;
- 3° Avec consoles en fonte bronzée ;
- 4° Avec bonde à bouchon caoutchouc et chaînette N° 13 remplaçant la bonde siphonide (voir page 230) ;
- 5° Avec bonde à soupape cuivre avec chaînette N° 14 (voir page 230) ;
- 6° Avec bonde à grille mobile à petits trous formant crépine (voir page 232).

Lavabo poste d'eau

N° 43

fond rond, cuvette carrée



Livré, sauf indications contraires, émaillé blanc intérieurement avec bonde siphonide à grille mobile.

Sur demande :

- 1° En fonte ordinaire ;
- 2° En fonte émaillée ivoire D ou vert 14 ;
- 3° Avec bonde à grille mobile à petits trous formant crépine (voir page 232).

DIMENSIONS DES LAVABOS		N ^{os}	31	32	43
Longueur...			* 410	* 500	* 450
Largeur...			* 400	* 410	* 300
Diamètre de la cuvette...			* 260	* 280	*
Profondeur de la cuvette...			* 125	* 140	* 140
Hauteur totale ...			*	*	* 810
— du dossier ...			* 270	* 300	*
Diamètre extérieur de la tubulure de sortie...			* 040	* 040	*

MODÈLES DÉPOSÉS



ULTIMHEAT[®]
UNIVERSITY MUSEUM

Lavabos postes d'eau

à bords ronds

de face
N° 148



d'angle
N° 150



Livrés, **sauf indications contraires**, en fonte émaillée blanc intérieurement, avec bonde siphonée à grille mobile.

Sur demande :

- 1° Avec bonde à grille mobile à petits trous formant crépine ;
- 2° En fonte émaillée ivoire D ou vert 14.

Voir les bondes, page 232.

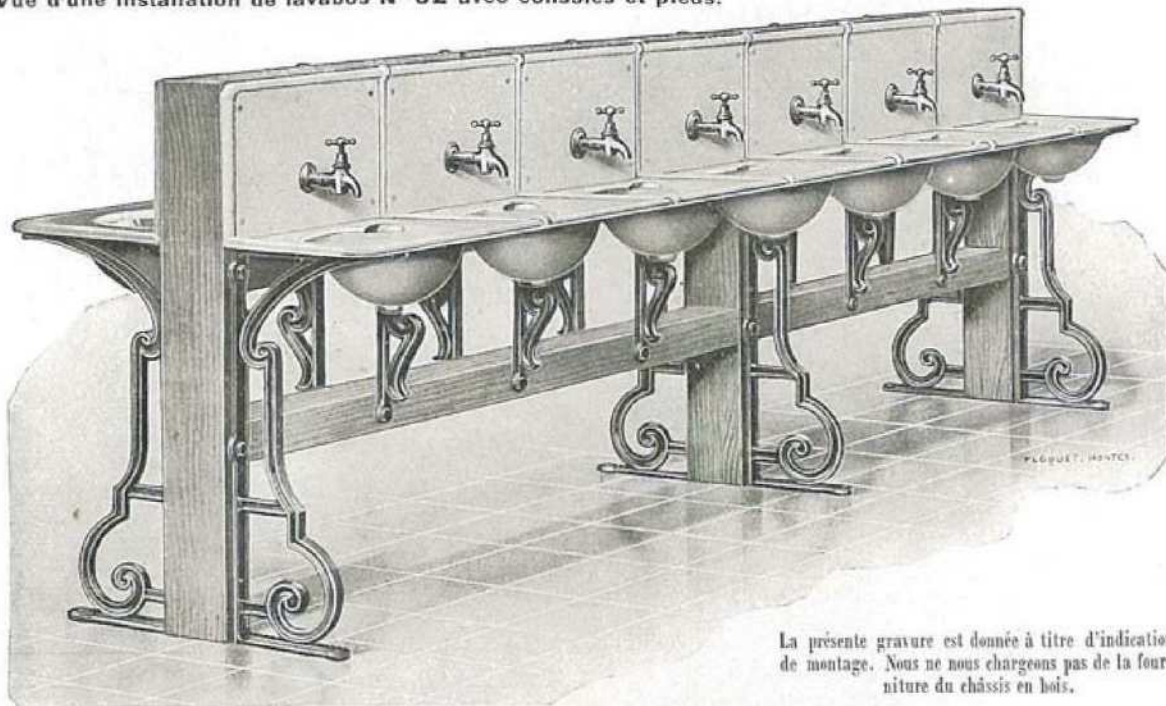
DIMENSIONS DES LAVABOS		N°	148	150
Hauteur totale	...		670	650
Longueur	...		380	380
Largeur	...		285	250
Profondeur	...		110	85
Diamètre extérieur de la tubulure de sortie	...		65	60

MODÈLES DÉPOSÉS

Lavabos scolaires

N^{os} 61 et 62, à cuvettes rondes fixes

Vue d'une installation de lavabos N^o 62 avec consoles et pieds.



La présente gravure est donnée à titre d'indication de montage. Nous ne nous chargeons pas de la fourniture du châssis en bois.

Pièce A

Pièce B

Pièce C



Ils peuvent être assemblés par séries d'un nombre quelconque : à cet effet, chaque numéro de lavabo comporte trois modèles : A, pièce de gauche ; B, pièce du milieu ou intermédiaire et C, pièce de droite. Bien spécifier, dans les commandes, le nombre de pièces A, B ou C.

Livrés, **sauf indications contraires, en fonte émaillée blanc intérieurement, avec bonde siphon à grille mobile.**

Sur demande :

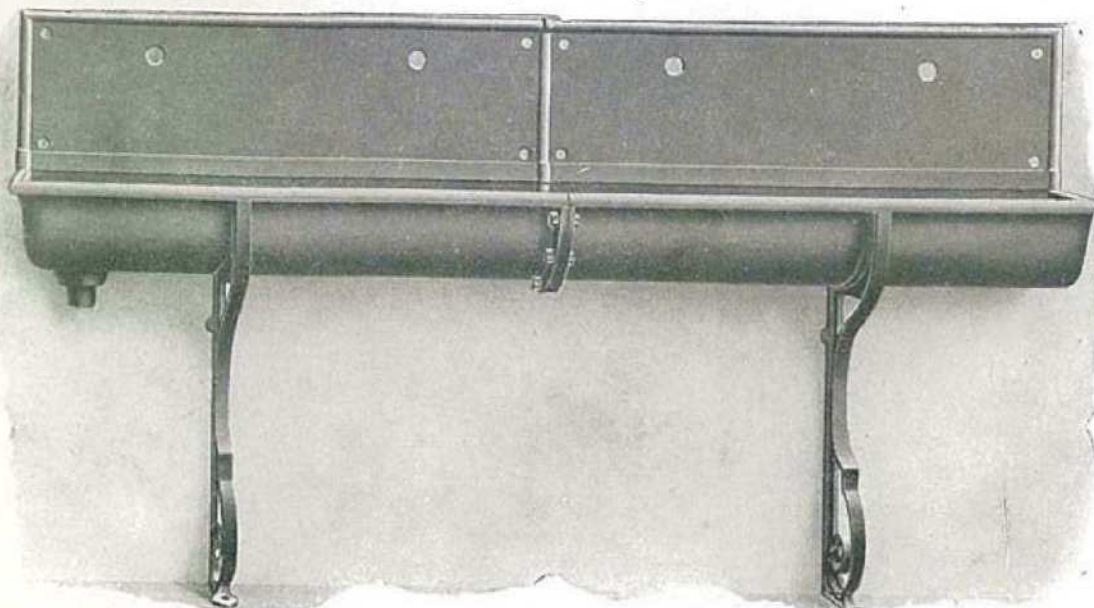
- 1° En fonte ordinaire ;
 - 2° En fonte émaillée ivoire D ou vert 14 ;
 - 3° Avec bonde à bouchon caoutchouc et chaînette N^o 13 remplaçant la bonde siphon (voir page 230) ;
 - 4° Avec bonde à soupape cuivre avec chaînette N^o 14 (voir page 230) ;
 - 5° Avec bonde à grille mobile à petits trous formant crépine (voir page 232) ;
 - 6° Avec consoles en fonte bronzée ou avec pieds en fonte bronzée (voir gravure ci-dessus).
- Voir les robinets et les raccords, page, 230.*

DIMENSIONS DES LAVABOS		N ^{os}	61	62
Longueur des 3 lavabos assemblés...			1.170	1.440
Largeur...			" 400	" 410
Diamètre de la cuvette...			" 260	" 280
Profondeur de la cuvette...			" 125	" 140
Hauteur du dossier...			" 300	" 300
Diamètre extérieur de la tubulure de sortie...			" 040	" 040

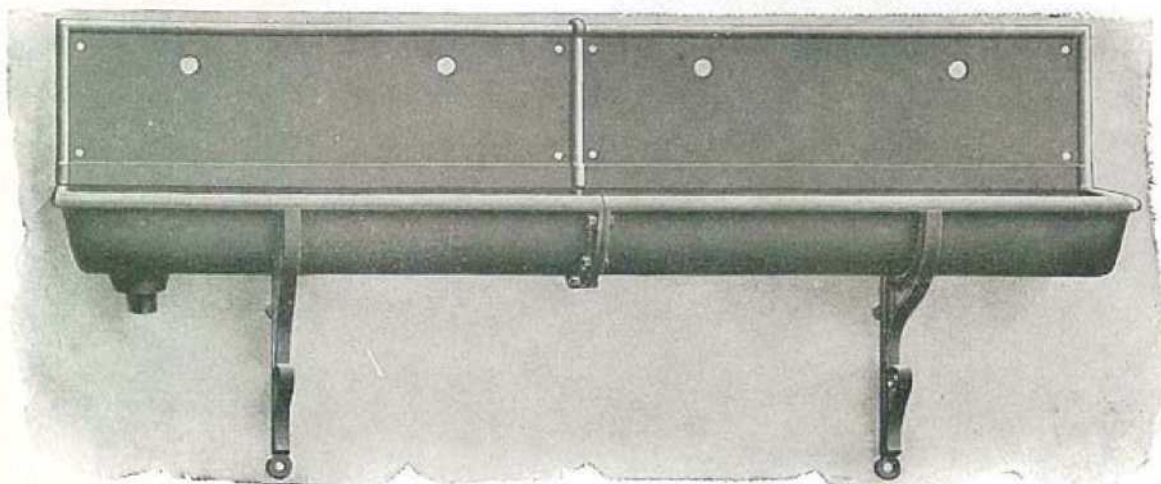
MODÈLES DÉPOSÉS

Lavabos pour Établissements publics

N° 108, sur pieds



N° 108, sur consoles



MODÈLE A. Bout à gauche fermé, avec dossier
MODÈLE C. Bout à droite fermé, avec dossier

Vue d'un Modèle C



MODÈLE B
 Bout de milieu avec dossier



Voir les dimensions et renseignements page suivante.

MODÈLES DÉPOSÉS

Lavabos pour Établissements publics, N° 108

MODÈLE D

Bout à gauche fermé et dossier de face seulement

MODÈLE E

Bout à droite fermé et dossier de face seulement

Vue d'un modèle D



MODÈLE F

Bout d'angle avec dossiers



MODÈLE H

Avec dossier pour angle convexe



MODÈLE G

Fermé aux deux bouts avec dossier de face seulement



Ce lavabo est construit en parties séparées de 1 mètre, 0^m75 et 0^m50 pour les modèles A, B, C, D et E, qui peuvent être assemblées au moyen de boulons fournis avec les lavabos.

Le modèle d'angle F n'est construit qu'en 0^m50 de côté, et le modèle G, fermé aux deux extrémités, n'est construit qu'en 1 mètre de longueur et sans dossiers de côté.

Toutes les parties séparées peuvent être fournies avec ou sans bonde. Il est nécessaire d'indiquer sur quelle partie (de gauche, de droite, de milieu ou d'angle) doit être placée cette bonde, voire même plusieurs bondes. (Il est d'ailleurs préférable de mettre la bonde sur un seul bout, droite ou gauche).

Au-dessus de 1 mètre, en assemblant des parties A, B, C, D, E, F et H, on peut former toutes les longueurs désirées de 0^m25 en 0^m25. Les trous de robinets sont ordinairement espacés de 0^m50 ou suivant des mesures spéciales.

Livré, sauf indications contraires, émaillé blanc intérieurement, peint en rouge brun extérieurement, dossier émaillé blanc, pieds ou consoles bronzés, avec bonde siphonide à grille mobile placée à la partie extrême gauche.

Sur demande :

- 1° Sans dossier ;
- 2° Avec bonde à grille, fixée par deux vis sur le fond du lavabo ;
- 3° Avec bonde à grille mobile à petits trous formant crépine (voir page 232) ;
- 4° Avec bonde à bouchon caoutchouc et chaînette N° 13 remplaçant la bonde siphonide (voir page 230) ;
- 5° Avec bonde à soupape cuivre avec chaînette N° 14 (voir page 230).

Nota. — En faisant la commande bien indiquer :

- 1° Le nombre de parties, d'après leur désignation ci-dessus et page précédente, ainsi que leur longueur (1 mètre, 0^m75 ou 0^m50) ; l'emplacement de la bonde ;
- 2° Le nombre de pieds ou consoles.

Voir les robinets et raccords, page 230.

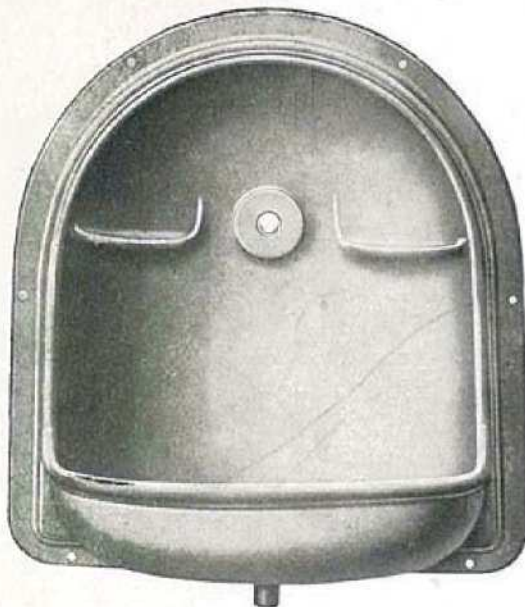
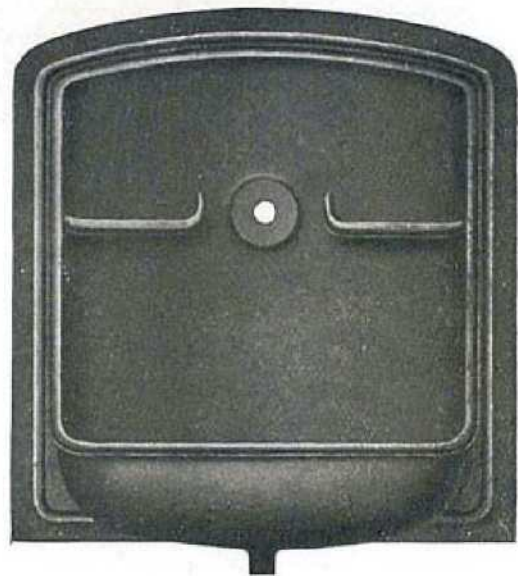
DIMENSIONS DU LAVABO		N°	108
Longueur des bouts de lavabo		1 ^m -0,75-0,50
Largeur — — — — —	...		" 350
Profondeur — — — — —	...		" 150
Hauteur sur pieds...		" 750
— du dossier		" 300
Diamètre extérieur de la tubulure de sortie...	...		" 50

MODÈLES DÉPOSÉS



Lavabos pour Cabinets, Voitures de Chemin de Fer, etc.

N° 111, de face, sans porte-savons

N° 171
avec porte-savonsN° 172
avec porte-savons

Ils sont construits spécialement pour être appliqués sur des cloisons.

La profondeur de la niche et le peu de saillie de la cuvette permettent de les utiliser dans les endroits où l'espace est très restreint.

Toujours livrés émaillés blanc et avec petite tubulure sans bonde.

DIMENSIONS DES LAVABOS		N°	111	171	172
Hauteur totale			* 485	* 540	* 540
Largeur... ..			* 410	* 475	* 475
Profondeur totale : niche et cuvette			* 220	* 190	* 190
— de la niche seule			* 110	* 060	* 060
Hauteur de la cuvette.			* 105	* 110	* 110
Diamètre extérieur de la tubulure de sortie... ..			* 023	* 023	* 023

MODÈLES DÉPOSÉS

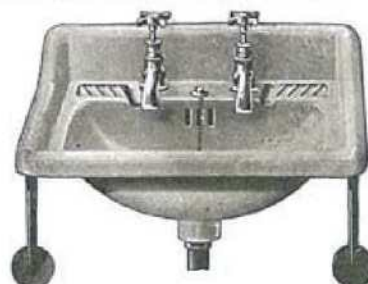
Lavabos-Toilette N^{os} 175 et 176

montés sur consoles

N° 175
avec cuvette ovale en fonte



N° 176
avec cuvette rectangulaire en fonte



Les cuvettes sont en fonte émaillée blanc. Elles portent un trop-plein venu de fonte avec elles et se vidant dans la bonde.

Livrés, sauf indications contraires :
Avec cuvette en fonte émaillée blanc intérieurement et peinte extérieurement en gris, consoles également peintes en gris, avec deux robinets nickelés portant l'indication « CHAUD » et « FROID », bonde spéciale à lanterne, bouchon et chaînette nickelés.

Sur demande :

- 1° Avec extérieur des cuvettes ainsi que les consoles peints de toute couleur ;
- 2° Avec robinet d'eau froide seulement et bouchon nickelé remplaçant le robinet d'eau chaude.

DIMENSIONS DES LAVABOS-TOILETTE		N ^{os}	175	176
Longueur extérieure ...			480	480
Largeur extérieure... ..			400	400
Longueur intérieure de la cuvette ...			350	350
Largeur intérieure de la cuvette ...			250	250
Profondeur			130	130

ACCESSOIRES POUR LAVABOS

ROBINETS D'ALIMENTATION A VIS



- N° 54, raccord fileté de 17 % extérieur
- N° 55, raccord fileté de 21 % extérieur

RACCORDS DOUBLES pour robinets d'alimentation et tuyaux plomb



- N° 15 pour robinet N° 54 et tuyau plomb de 13 % int.
- N° 16 pour robinet N° 55 et tuyau plomb de 17 % int.

BONDES avec chaînette

- N° 13, à bouchon caoutchouc } Diam. ext. du
- N° 14, à soupape cuivre } raccord: 23 %

Vue d'une bonde N° 14



BONDE A LANterne N° 18

avec bouchon caoutchouc spéciale aux lavabos N^{os} 175 et 176

Diamètre ext. du raccord : 23 %

ROBINETS A BEC PLAT N° 51

à vis intérieure pour lavabos-toilette

Diamètre extérieur du raccord : 13 %



Tous ces accessoires sont livrés, sauf indications contraires, en cuivre poli. Sur demande, ils peuvent être livrés en cuivre nickelé ou chromé.

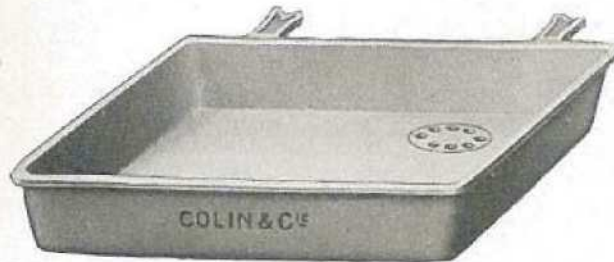
MODÈLES DÉPOSÉS



Éviers à bord plat

N^{os} 1 à 11, rectangulaires, sans porte-cruches

Vue d'un évier N^{os} 1 à 11 (au type)



Vue d'un évier N^{os} 1 à 11 avec dossier et égouttoir



TYPE : sans dossier, sans égouttoir

Toujours livrés en 0^m09 de profondeur et, sauf indications contraires, en fonte émaillée blanc avec bonde siphonide à grille mobile à droite.

Sur demande :

- 1^o Avec bonde siphonide à grille mobile à gauche ou au milieu ;
- 2^o Avec dossier de face (ce dossier peut être percé de trous pour passage de robinets) ;
- 3^o Avec égouttoir à droite ou à gauche.

N^{os} 1 à 6, triangulaires

Vue d'un évier N^{os} 1 à 6 avec dossiers



TYPE : sans dossiers

Toujours livrés en 0^m09 de profondeur et, sauf indications contraires, en fonte émaillée blanc avec bonde siphonide dans l'angle du fond.

Sur demande :

Avec dossiers (ces dossiers peuvent être percés de trous pour le passage de robinets).

Nota : Ces éviers sont livrés avec deux pattes de scellement.

DIMENSIONS DES ÉVIERS N ^{os}	1		2		3		4		5		6		7	8	9	10	11
	rect.	trian.	rect.	trian.	rect.	trian.	rect.	trian.	rect.	trian.	rect.	trian.					
Longueur..	400		450		500		550		600		650		700	750	800	900	1.000
Largeur ...	300		320		340		360		380		400		420	440	460	480	500
Profondeur...	090	090	090	090	090	090	090	090	090	090	090	090	090	090	090	090	090
Rayon ...		360		435		485		505		550		610					
Hauteur du dossier...	300	300	300	300	300	300	300	300	300	300	300	300	300	300	300	300	300
Diam.extér. de la tubulure de sortie ...	040	040	040	040	040	045	045	045	045	045	045	045	045	045	045	045	045

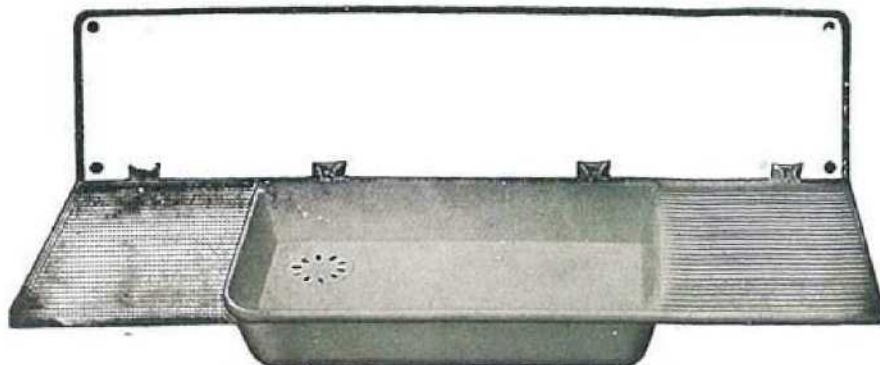
MODÈLES DÉPOSÉS

ULTIMHEAT[®]
UNIVERSITY MUSEUM

Eviers à bord plat

avec porte-cruches à droite ou à gauche, N^{os} 60, 61, 62 et 63

avec porte-cruches à droite et à gauche, N^{os} 70, 71, 72 et 73



Toujours construits en 0^{mo}09 de profondeur.

N^{os} 60 à 63. Livrés, sauf indications contraires, en fonte émaillée blanc avec porte-cruches à droite et bonde siphonide à gauche.

Sur demande, avec porte-cruches à gauche et bonde siphonide à droite.

N^{os} 70 à 73. Livrés, sauf indications contraires, en fonte émaillée blanc et toujours avec bonde siphonide au milieu.

Sur demande, les éviers N^{os} 60 à 63, 70 à 73 peuvent être livrés avec dossier de face.

Ces dossiers peuvent être percés de trous pour recevoir des robinets.

DIMENSIONS DES ÉVIERS									
RECTANGULAIRES AVEC 1 PORTE-CRUCHES N ^{os}	60	61	62	63	RECTANGULAIRES AVEC 2 PORTE-CRUCHES N ^{os}	70	71	72	73
Longueur avec porte-cruches. ...	600	700	800	900	Longueur avec porte-cruches ...	800	900	1.000	1.100
Longueur des éviers. ...	350	440	530	620	Longueur des éviers ...	300	380	460	540
Largeur des éviers ...	300	350	380	400	Largeur des éviers ...	350	380	380	400
Profondeur ...	090	090	090	090	Profondeur ...	090	090	090	090
Diam. ext. de la tubulure de sortie.	040	040	045	045	Diam. ext. de la tubulure de sortie.	040	040	045	045

Grilles de Bondes pour Lavabos, Éviers, Urinoirs, Mangeoires, etc.

Le corps de ces bondes est venu de fonte avec les appareils. Seules les grilles sont mobiles.

A grille mobile à petits trous
3 MODÈLES

Diamètre extérieur de la sortie
40 ^{m/m} 45 ^{m/m} 55 ^{m/m}



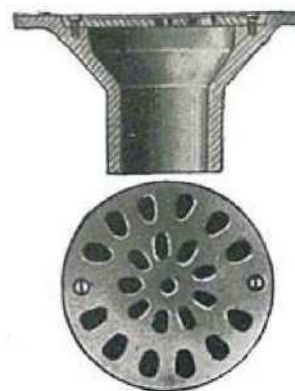
Siphonide à grille mobile
3 MODÈLES

Diamètre extérieur de la sortie
40 ^{m/m} 45 ^{m/m} 55 ^{m/m}



A grille fixe
1 MODÈLE

Diamètre extérieur de la sortie
55 ^{m/m}



Les diamètres ci-dessus correspondent aux diamètres extérieurs des tubulures de sortie indiqués aux ableaux de dimensions pour les appareils fournis avec bondes.

Chacun des trois types de bondes ci-dessus comprend deux parties :

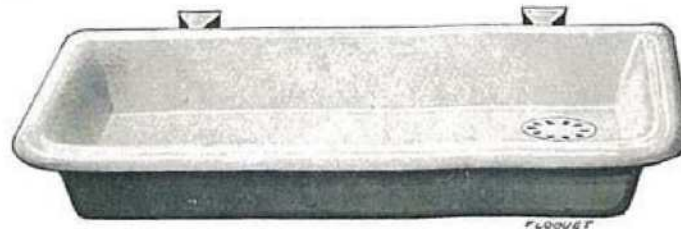
1° La tubulure faisant corps avec l'appareil ;

2° La grille, qui est posée dans les deux premiers types et qui est fixée au moyen de vis dans le troisième type.

Éviers à bord rond

N^{os} 85, 86, 87, 88 et 89, sans porte-cruches

Sauf indications contraires, bonde siphonide à grille mobile à droite. Sur demande à bonde siphonide à gauche.



N^{os} 107, 108 et 109

avec porte-cruches à droite, bonde siphonide à grille mobile à gauche

N^{os} 117, 118 et 119

avec porte-cruches à gauche, bonde siphonide à grille mobile à droite

Vue d'un évier N^o 117 à 119



N^{os} 130, 131 et 132

avec porte-cruches à droite et à gauche, bonde siphonide au milieu



Livrés, sauf indications contraires, en fonte émaillée blanc intérieurement.

Sur demande, en fonte ordinaire. (Voir la bonde siphonide à grille mobile, page précédente.)

DIMENSIONS DES ÉVIERS	N ^{os}	85	86	87	88	89	107 117	108 118	109 119	130	131	132
Longueur avec porte-cruches		*	*	*	*	*	* 700	* 800	* 900	1.000	1.100	1.200
Longueur des éviers		* 500	* 600	* 700	* 800	* 900	* 440	* 500	* 570	* 500	* 550	* 600
Largeur des éviers		* 400	* 450	* 500	* 525	* 550	* 430	* 450	* 450	* 440	* 460	* 480
Profondeur		* 090	* 090	* 090	* 090	* 090	* 090	* 090	* 090	* 090	* 090	* 090
Diamètre extérieur de la tubulure de sortie... ..		* 040	* 045	* 045	* 055	* 055	* 045	* 045	* 055	* 045	* 045	* 055

MODÈLES DÉPOSÉS

Réservoirs de chasses, ornés

N^{os} 11^B et 11

A tirage à volonté à droite ou à gauche
A robinet à flotteur
pour basse ou haute pression

Ces réservoirs sont à remplissage automatique. Ils sont construits pour basse et haute pression (5 kilos maximum).

La fixation de ces appareils est assurée par deux pattes venues de fonte avec eux.

Livrés, sauf indications contraires, peints gris fer extérieurement et au minium de fer intérieurement, avec chaînette et poignée de tirage, robinet à flotteur pour basse pression.

Sur demande :

1° Avec robinet à flotteur pour haute pression (5 kilos maximum) ;

2° Bronzés argent extérieurement ;

3° Émaillés blanc intérieurement.

Le débit de ces réservoirs est réglable à volonté entre les limites maximum et minimum.

N^o 12

Livré dans les mêmes conditions que les précédents.

Le robinet d'alimentation est à la partie supérieure, ce qui permet un montage plus facile. La sortie du réservoir est entièrement en cuivre avec joint caoutchouc sur l'appareil.



DIMENSIONS	N ^{os}	11 ^B	11	12
Longueur		» 380	» 430	» 580
Largeur		» 235	» 245	» 235
Hauteur		» 275	» 310	» 275
Débit maximum. lit.		8 1/2	11	8 1/2

Vue d'un réservoir à sortie simple

RÉSERVOIR à chasses automatiques, à siphon fonctionnant par alimentation d'eau goutte à goutte.

N^o 15

Ce réservoir s'emploie pour nettoyer automatiquement les urinoirs, cuvettes, water-closets, tuyaux de vidange, canalisations, etc.

Les chasses sont toujours de même capacité, quel que soit le débit de l'alimentation. Ce débit peut être réglé à la goutte.

Pour produire la première chasse, il suffit d'enlever la cloche et de verser de l'eau par le tube central pour emplir la cuvette siphonée placée au-dessus du réservoir.

On règle ensuite le robinet d'alimentation.

Livré, sauf indications contraires, à sortie simple, raccord fonte, bride pour tuyau plomb et toujours en fonte, peinte intérieurement au minium de fer et bronzée argent extérieurement.

Sur demande :

1° Avec sortie simple, raccord cuivre ;

2° Avec sortie simple, raccord fonte et bride pour tuyau fer 33/42 ;

3° Avec sortie double, raccord fonte divisant la chasse en deux parties ;

4° Avec sortie double, raccord cuivre divisant la chasse en deux parties.



Vue d'une tubulure pour sortie double

DIMENSIONS	N ^o	15
Hauteur		» 285
Longueur		» 385
Largeur		» 270
Profondeur intérieure		» 200
Diamètre intérieur de sortie (simple)		» 033
Débit par chasse. litres.		15

MODÈLES DÉPOSÉS

Appareils inodores

NOTA. — Les appareils inodores avec effet d'eau basse pression, N^{os} 13, 15, 113, 115 et 125 sont livrés avec robinet à rodage.

Les appareils inodores avec effet d'eau haute pression (5 kg. environ), N^{os} 16, 18, 116, 118 et 128 sont livrés avec un nouveau robinet à clapet.

Ce robinet offre l'avantage de pouvoir être employé également pour la basse pression. Pour cela, une rondelle mince percée est disposée dans le raccord d'arrivée d'eau. Le diamètre du trou de cette rondelle, à régler au moment de l'emploi, sera d'autant plus grand que la pression de l'eau sera faible.

Au-dessous de 1 kg. l'emploi de la rondelle est inutile.

Appareils inodores ordinaires

N^{os} 10, 11 et 12, sans effet d'eau

mouvement à levier (contrepoids guidé)

N^{os} 13 et 15

N^{os} 16 et 18,

avec effet d'eau basse pression

avec effet d'eau haute pression

mouvement à levier (contrepoids guidé)

mouvement à levier (contrepoids guidé)

Vue d'un appareil N^{os} 10, 11 ou 12



Observation importante

Les appareils inodores N^{os} 10, 11 et 12 sont simples, sans effet d'eau.

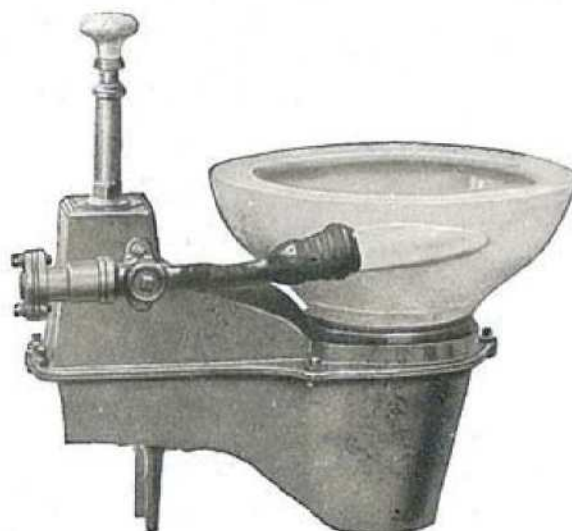
Les appareils inodores N^{os} 13 et 15 ne doivent pas être employés pour des pressions supérieures à 1 kilo.

Les appareils inodores N^{os} 16 et 18 ne doivent pas être employés pour des pressions d'eau supérieures à 5 kilos.

Livrés, sauf indications contraires, avec cuvette ronde demi-porcelaine.

Sur demande, nous pouvons les livrer avec cuvette ovale demi-porcelaine.

Vue d'un appareil N^o 16 ou 18



DIMENSIONS DES APPAREILS INODORES		N ^{os}	10	11-13 16	12-15 18
Hauteur du sol au dessus de la cuvette..	...		» 340	» 340	» 340
Distance entre la tige et le centre de la cuvette..	...		» 250	» 250	» 270
Diamètre extérieur de l'orifice de sortie..	...		» 112	» 112	» 112
— intérieur du bas de la cuvette ronde ou ovale...	...		» 100	» 110	» 120

MODÈLES DÉPOSÉS

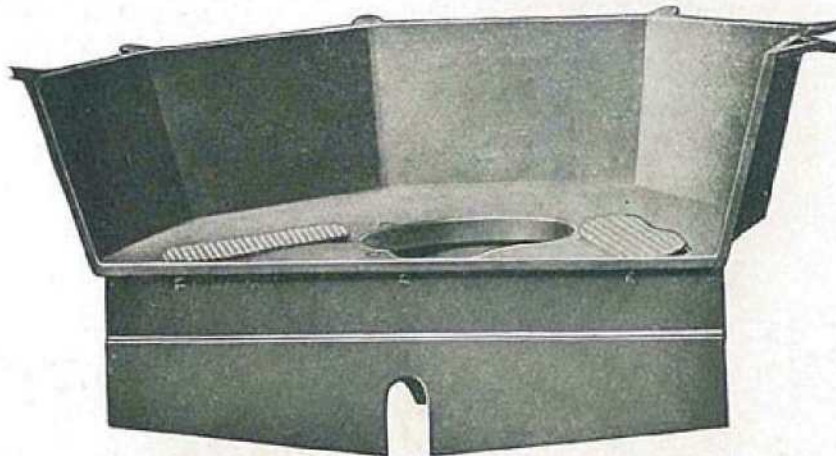
ULTIMHEAT®
UNIVERSITY MUSEUM

Plaque et siège à la turque pour lieux communs

N° 6, à trou ovale

avec devanture basse de 19 $\frac{5}{8}$ et dossier à pans

Vue d'une plaque turque avec pot de siège N° 6 ou 12



Livrée, sauf indications contraires, en fonte ordinaire et sans pot de siège.

Sur demande :

- 1° En fonte peinte au minium de fer ;
- 2° En fonte émaillée blanc (plaque et devanture) ;
- 3° Avec pot de siège N° 6 sans soupape ou N° 12 avec soupape (voir page suivante) ;
- 4° Avec pot de siège N° 12^B. Dans ce cas, l'encoche de la devanture est remplacée par un trou dans lequel vient se loger la tubulure inclinée du pot de siège.

Appareil pour lieux communs N° 14

avec devanture et goutte d'une seule pièce

Vue d'un appareil avec pot de siège



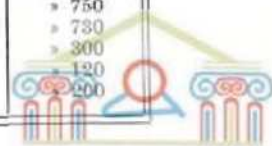
Livré, sauf indications contraires, en fonte ordinaire et sans pot de siège.

Sur demande :

- 1° En fonte peinte au minium de fer ;
- 2° En fonte émaillée blanc intérieurement ;
- 3° Avec pot de siège spécial à soupape de 0^m090 de hauteur et de 0^m130 de diamètre intérieur de sortie (voir gravure ci-dessus).

DIMENSIONS DES APPAREILS POUR LIEUX COMMUNS		N°	6	14
Longueur en haut..	...		» 770	» 750
Largeur...	...		» 560	» 730
Hauteur du dossier.	...		» 200	» 300
— de la devanture	...		» 190	» 120
Diamètre intérieur du trou de sortie sans pot de siège	...		360 x 300	» 200

MODÈLES DÉPOSÉS



ULTIMHEAT®
UNIVERSITY MUSEUM

Pots de siège sans soupape

Coniques N^{os} 1, 2, 3, 4 et 4^B



Ovale N^o 6



à soupape

Coniques
N^{os} 7, 8, 9, 10 et 10^B



Ovale N^o 12



Ovale N^o 12^B
avec tubulure



Livrés, sauf indications contraires, en fonte émaillée blanc intérieurement.
Sur demande, en fonte ordinaire.

DIMENSIONS DES POTS DE SIÈGE N ^{os}	1	2	3	4	4 ^B	6	7	8	9	10	10 ^B	12-12 ^B
Diamètre intérieur du haut ...	230	240	250	260	270	300 x 300	230	240	250	260	270	360 x 300
Diamètre intérieur du bas. ...	105	115	125	130	130	130	105	115	125	130	130	130
Diamètre extérieur du bas. ...	115	125	135	140	140	140	115	125	135	140	140	140
Hauteur.	230	235	240	250	330	170	230	235	240	250	330	170

Urinoirs

N^{os} 04, 4, 5 et 6, unis
de face



Livrés, sauf indications
contraires, en fonte émaillée
blanc intérieurement, avec
bonde siphonide.

Sur demande :

- 1° En fonte ordinaire ;
- 2° En fonte émaillée blanc
entièrement ;

3° Avec simple tubulure.

Voir les bondes, page 232.

N^{os} 16, 17 et 18 unis
d'angle



DIMENSIONS DES URINOIRS	N ^{os}	04	4	5	6	16	17	18
Hauteur.....		225	250	280	320	250	280	310
Largeur		260	320	390	450	290	350	400
Profondeur		180	210	250	300	240	280	320
Diamètre extérieur de la tubulure de sortie.....		040	055	055	055	055	055	055

MODÈLES DÉPOSÉS

Siphons de Cour

Siphons ronds N^{os} 31, 32, 33, 34, 35 et 36 Siphons carrés N^{os} 37, 38, 39, 40, 41 et 42 Siphons carrés pour ruisseaux N^{os} 43, 44, 45 et 46



Livrés, sauf indications contraires, en fonte ordinaire.
Sur demande, émaillés blanc intérieurement.

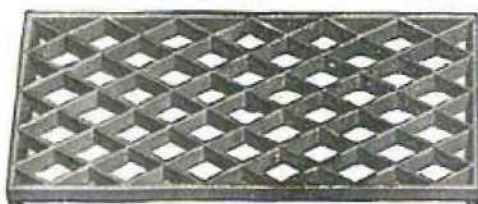
DIMENSIONS DES SIPHONS DE COUR	N ^{os}	31-37	32-38	33-39	34-40	35-41	36-42	43	44	45	46
Dimensions extérieures du dessus ...		» 170	» 200	» 250	» 300	» 350	» 410	» 250	» 300	» 350	» 410
Hauteur ...		» 100	» 115	» 140	» 160	» 190	» 215	» 155	» 180	» 215	» 240
Diamètre intérieur de la tubulure ...		» 042	» 062	» 080	» 095	» 110	» 135	» 080	» 095	» 110	» 135

Grilles gratte-pieds

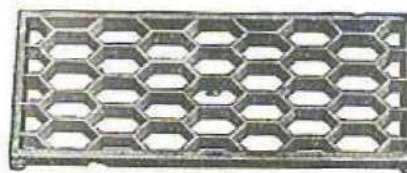
N^{os} 2, 3, 4 et 5 à barres droites



N^{os} 6, 7, 8, 9, 10 à losanges



N^{os} 11, 12, 13, 14 et 15 à hexagones



Toujours en fonte ordinaire.

DIMENSIONS N ^{os}	2	3	4	5	6	7	8	9	10	11	12	13	14	15
Longueur ...	» 600	» 700	» 810	» 890	» 500	» 380	» 700	» 800	» 895	» 510	» 610	» 700	» 810	» 870
Largeur ...	» 270	» 330	» 420	» 500	» 220	» 280	» 340	» 430	» 495	» 205	» 285	» 350	» 430	» 525

Trappe de ramonage N° 1

Toujours livrée en fonte ordinaire et, sauf indications contraires, sans clé.

Sur demande, elle peut être livrée avec clé de fermeture (voir ci-contre).



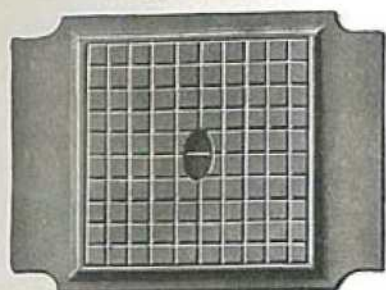
DIMENSIONS DE LA TRAPPE DE RAMONAGE	N ^o	1
Longueur totale (pattes comprises)...		» 345
Longueur du cadre ...		» 265
Largeur du cadre...		» 245
Profondeur totale...		» 050

MODÈLES DÉPOSÉS

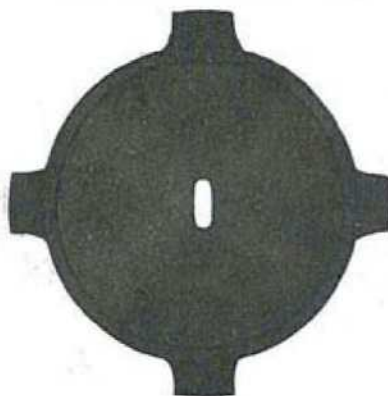
Grilles, Châssis et Tampons

Châssis avec grille ou tampon

N° 29
Toujours avec tampon



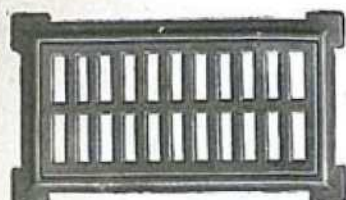
N° 32
Toujours avec tampon



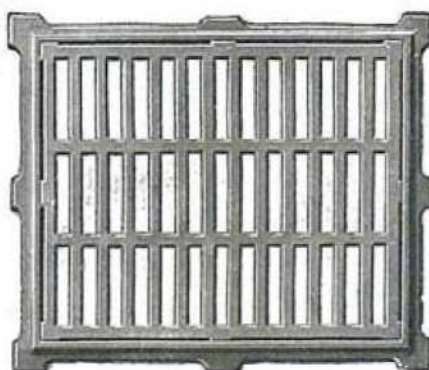
N° 33
Toujours avec tampon



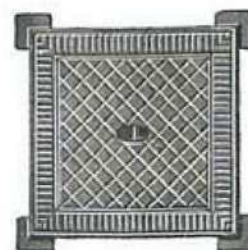
N° 40 et 50
Toujours avec grille



N° 41
Avec grille ou tampon



N° 42
Toujours avec tampon



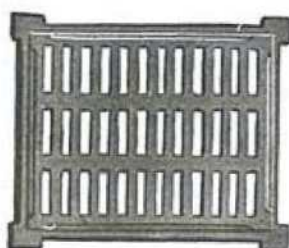
N° 52
Toujours avec tampon



N° 43
Avec grille ou tampon



N° 44
Toujours avec grille



Les grilles, châssis et tampons sont toujours livrés en fonte ordinaire.

DIMENSIONS DES GRILLES, CHÂSSIS ET TAMPONS N°s	29	32	33	40	41	42	43	44	50	52
Longueur de la grille ou tampon ...	» 380	» 480	» 545	» 480	» 580	» 200	» 330	» 470	» 785	» 640
Largeur de la grille ou tampon... ..	» 380	» 480	» 545	» 250	» 475	» 200	» 330	» 410	» 285	» 640
— des vides... ..	»	»	»	» 020	» 020	»	» 020	» 020	» 020	»
Longueur totale du châssis... ..	» 650	» 630	» 735	» 570	» 680	» 320	» 385	» 560	» 800	» 1600
Largeur totale du châssis	» 480	» 630	» 735	» 325	» 570	» 320	» 385	» 500	» 390	» 700

MODÈLES DÉPOSÉS

QUINZIÈME SÉRIE

ARTICLES D'ÉCURIE

Mangeoires pour Chevaux

d'angle, à scellements
A bord à gorge, N° 39



A bord à gorge et rebord intérieur, N° 43



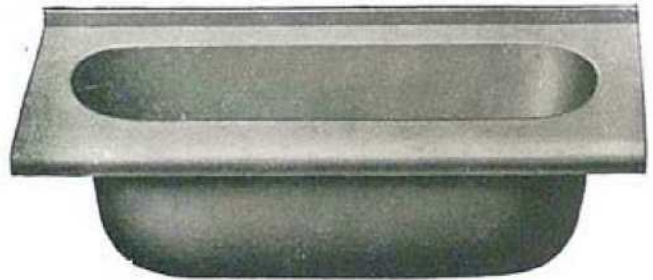
N° 80, de face, à scellements



N° 81, rectangulaire, de face, type de l'armée



N° 82, ovale, de face, type de l'armée



N°s 39 et 43. — Livrées, sauf indications contraires, en fonte émaillée blanc intérieure-ment, sans bonde, avec un seul anneau.

Sur demande :

1° Avec bonde siphonée émaillée ;

2° En fonte ordinaire ;

3° Avec des anneaux supplémentaires, moyennant majoration.

Sur demande également, la mangeoire N° 43 peut être livrée bronzée argent.

N° 80. — Livrée, sauf indications contraires, en fonte émaillée blanc intérieurement.

Sur demande, en fonte ordinaire. Toujours sans trou de bonde.

N°s 81 et 82. — Type de l'armée. Livrées, sauf indications contraires, en fonte ordinaire, sans trou de bonde ni barres d'attaches, mais avec deux trous permettant de fixer ces barres.

Sur demande, en fonte émaillée blanc intérieurement.

Voir les bondes, page 232.

DIMENSIONS DES MANGEOIRES	N°s	39	43	80	81	82
Longueur extérieure		» 740	» 780	» 620	» 680	» 700
Largeur extérieure.		» 570	» 570	» 345	» 450	» 450
— intérieure en haut.		» 460	» 380	» 245	» 290	» 300
Profondeur		» 195	» 210	» 180	» 200	» 200
Poids approximatif d'expédition	ordinaire. K ^{os}	22	32	20	24	22
	émaillée. K ^{os}	26	38	24	28	26

SEIZIÈME SÉRIE

ARTICLES DE JARDIN

Jardinières, vases, porte-bouquets

Jardinières

N^{os} 15 et 16, carrées
Vue d'une jardinière avec poignées



N^{os} 18 et 19, rectangulaires
Vue d'une jardinière sans poignées



N^{os} 10 et 11, carrées
Vue d'une jardinière avec poignées



N^{os} 29, 30 et 31, ovales
toujours avec poignées



Livrées, sauf indications contraires, en fonte bronzée argent.

Sur demande :

- 1^o En fonte ordinaire ;
- 2^o En fonte émaillée.

Les jardinières N^{os} 10, 11, 15, 16, 18 et 19 sont livrées, sauf indications contraires, sans poignées.

Sur demande, avec poignées.

Les jardinières N^{os} 29, 30 et 31 sont toujours avec poignées.

DIMENSIONS DES JARDINIÈRES		N ^{os}	10	11	15	16	18	19	29	30	31
Longueur extérieure	»	280	» 310	» 270	» 310	» 500	» 660	» 580	» 660	» 765
Largeur extérieure...	»	280	» 310	» 270	» 310	» 270	» 315	» 260	» 285	» 325
Hauteur totale...	»	280	» 310	» 290	» 325	» 290	» 325	» 246	» 270	» 295
Longueur intérieure...	»	190	» 210	» 190	» 210	» 410	» 560	»	»	»
Largeur intérieure...	»	190	» 210	» 190	» 210	» 190	» 210	»	»	»
Hauteur intérieure...	»	215	» 235	» 235	» 260	» 235	» 260	» 160	» 170	» 220
Poids approximatif d'expédition...	k ^{os}	11	14	14	20	20	31	10	13	17

MODÈLES DÉPOSÉS

Vases Médicis

N^{os} 9, 10, 11, 12, 13, 14, 15 et 16

Vue avec anses tête de bélier



Livrés, sauf indications contraires, en fonte bronzée argent et sans anses.

Sur demande :

- 1° Avec anses simples (voir gravure de droite);
- 2° Avec anses tête de bélier pour les vases Médicis seulement (voir gravure de gauche);
- 3° En fonte émaillée;
- 4° En fonte ordinaire.

Vases Renaissance

N^{os} 17, 18 et 19

Vue avec anses



DIMENSIONS DES VASES MÉDICIS ET RENAISSANCE N ^{os}		9	10	11	12	13	14	15	16	17	18	19
Hauteur... ..	»	185	» 255	» 320	» 400	» 460	» 535	» 600	» 670	» 325	» 410	» 495
Diamètre en haut... ..	»	160	» 220	» 270	» 320	» 340	» 400	» 460	» 505	»	»	»
Diamètre le plus grand... ..	»	»	»	»	»	»	»	»	»	» 305	» 375	» 465
Largeur de la base... ..	»	080	» 110	» 125	» 135	» 170	» 190	» 200	» 235	» 175	» 230	» 270
Poids approx. d'expédition k.		4,700	6,500	7,000	14,000	15,500	25,000	30,000	37,000	13,000	23,000	32,000

Vue avec anses



Coupes N^{os} 22, 23 et 24

livrées, sauf indications contraires, en fonte bronzée argent et sans anses. **Sur demande :**

- 1° en fonte ordinaire; 2° en fonte émaillée ou marbrée;
- 3° avec anses.

DIMENSIONS DES COUPES N ^{os}		22	23	24
Hauteur totale... ..	»	260	» 290	» 310
Plus grand diamètre (sans anses)... ..	»	340	» 410	» 450
Largeur de la base... ..	»	160	» 185	» 200
Poids approximatif	avec anses. kilos.	10,500	19,500	26,000
	sans anses.. —	9,500	18,000	23,000

Vases N^{os} 46 et 48 avec ou sans anses

Livrés, sauf indications contraires, en fonte ordinaire et sans anses.

Sur demande :

- 1° Avec anses;
- 2° Peints en rouge brun avec filets et reliefs bronzé or;
- 3° Bronzés ou émaillés de toute couleur;
- 4° Les anses peuvent être émaillées d'une nuance différente ou en cuivre poli ou en fonte nickelée.



DIMENSIONS DES VASES N ^{os}		46	48
Hauteur totale... ..	»	375	» 570
Longueur tot. anses comp.)	»	490	» 795
Plus grand diam. (s. anses).	»	335	» 540
Largeur de la base... ..	»	195	» 285
Poids approximatif d'expédition (avec anses) kilos.		15,000	35,000

MODÈLES DÉPOSÉS



Porte - bouquets

N° 0B



N° 6

N° 61, 62, 63 et 64



N° 65, 66, 67 et 68



N° 83



N° 90, 91, 92, 93 et 94
Style moderne

N° 77, 78 et 79



N° 97, 98 et 99
Style moderne



Livrés, sauf indications
contraires, en fonte bron-
zée argent.

Sur demande, en fonte
ordinaire, ou en fonte émail-
lée de toute couleur.

DIMENSIONS DES PORTE-BOUQUETS N°s	0B	6	61	62	63	64	65	66	67	68
Diamètre en haut... ..	* 150	* 125	* 065	* 090	* 115	* 125	* 110	* 135	* 155	* 195
Diamètre au socle... ..	* 095	* 140	* 090	* 120	* 130	* 160	* 090	* 110	* 140	* 175
Hauteur totale... ..	* 185	* 245	* 210	* 270	* 310	* 375	* 215	* 265	* 295	* 365
Poids approxim. d'expédition... kilos.	2,000	2,200	1,150	1,400	3,000	4,000	1,400	2,300	3,150	4,800

DIMENSIONS DES PORTE-BOUQUETS N°s	77	78	79	83	90	91	92	93	94	97	98	99
Diamètre en haut... ..	* 110	* 125	* 140	* 055	* 060	* 065	* 070	* 080	* 095	* 075	* 090	* 105
Diamètre au socle... ..	* 090	* 110	* 125	* 090	* 075	* 090	* 105	* 125	* 145	* 105	* 120	* 130
Hauteur totale... ..	* 200	* 240	* 290	* 240	* 170	* 195	* 240	* 275	* 315	* 210	* 230	* 275
Poids approximatif d'expédition... kilos.	1,000	1,500	2,000	1,600	1,000	1,320	2,100	2,950	3,700	1,850	2,750	3,750

MODÈLES DÉPOSÉS

ULTIMHEAT®
UNIVERSITY MUSEUM

ARTICLES DIVERS

Encriers - Porte-Parapluies - Crachoirs - Porte-Plats

TABLE SPÉCIALE

contenant leur numérotation régulière, le folio de leur dessin et leur poids approximatif d'expédition

NUMÉROS	Pages de l'Album	POIDS approximatif d'expédition	NUMÉROS	Pages de l'Album	POIDS approximatif d'expédition	NUMÉROS	Pages de l'Album	POIDS approximatif d'expédition	NUMÉROS	Pages de l'Album	POIDS approximatif d'expédition
ENCHIERS			PORTE-PARAPLUIES			PORTE-PLATS			CRACHOIRS		
14	246		3	247	9	1-2	248		6B	248	
15			11		10	3-4			10		
16			16		9	22			13		
			17		11			17			

Encrier "Pot de Hainaut" N° 14



Cet encrier est une réduction de nos pots de Hainaut représentés page 182. Livré, **sauf indications contraires, en fonte oxydée.**

Sur demande, en fonte émaillée extérieurement seulement, soit en rouge vif, vert foncé ou oxyter dégradé.

L'anse en fer est toujours nickelée.

Dimensions : hauteur, 0^m100 ; diamètre au corps, 0^m090.

Encriers : "Chauffette" N° 15, "Radiolette" N° 16

L'encrier N° 15 est une réduction de notre « Chauffette » N° 299 représentée page 149.

L'encrier N° 16 est une réduction de notre « Radiolette » N° 369 représentée page 123.

Livrés, **sauf indications contraires, en fonte ordinaire,**

Sur demande :

En fonte peinte en vert mousse ou en bleu, toujours avec couvercle du dessus, les 4 colonnes, les 4 pieds et la valve de réglage en fonte nickelée ou chromée.

Ils peuvent également être livrés entièrement en fonte nickelée ou chromée.

Vue d'un encrier N° 15



Vue d'un encrier N° 16



DIMENSIONS DES ENCIERS	N°	15	16
Longueur au corps	»	105	090
Largeur au corps... ..	»	060	060
Hauteur totale	»	110	130

MODÈLES DÉPOSÉS

Porte-Parapluies

N° 3

à cuvette fixe

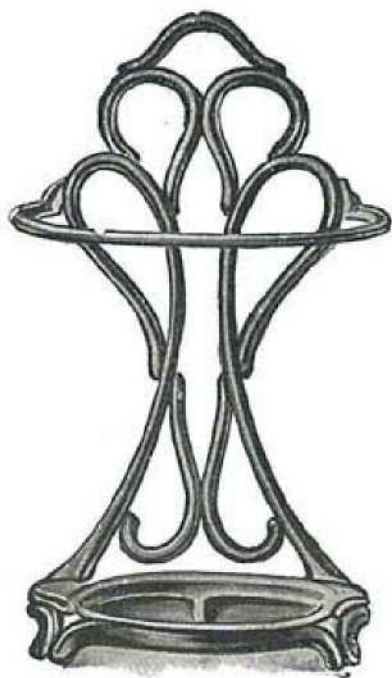


Livré, **sauf indications contraires**, en fonte bronzée.

Sur demande :

- 1° Verni noir ;
- 2° Émaillé de toute couleur.

N° 11



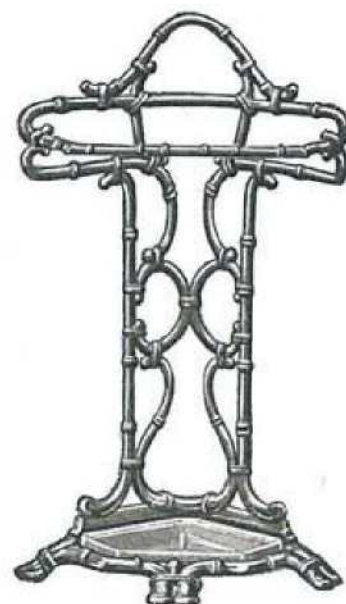
Sauf indications contraires, le porte-parapluies N° 11 est livré en fonte peinte genre bois de Vienne et les N°s 16 et 17 peints genre bambou. Les cuvettes mobiles sont émaillées en blanc.

Livrés, **sur demande :**

- 1° Émaillés de toute couleur ;
- 2° En fonte ordinaire.

Demandés en fonte ordinaire, la cuvette est également en fonte ordinaire ou, **sur demande**, émaillée.

N°s 16 et 17, d'angle



DIMENSIONS DES PORTE-PARAPLUIES	N°s	3	11	16	17
Hauteur totale		• 700	• 690	• 600	• 685
Largeur de la base		• 550	• 390	• 360	• 415

MODÈLES DÉPOSÉS

Porte-plats Ronds en Fonte

N^{os} 1, 2, 3 et 4

N^o 22



Livrés, sauf indications contraires, en fonte émaillée noir.

Sur demande :

1° en fonte ordinaire; 2° en fonte émaillée couleur; 3° à roulettes.

Jamais en fonte nickelée.

DIMENSIONS DES PORTE-PLATS		N ^{os}				
		1	2	3	4	22
Diamètre..	...	» 225	» 240	» 260	» 275	» 220

Crachoirs

N^o 6^B

N^o 10

N^o 13



N^o 17



Livrés, sauf indications contraires, en fonte ordinaire.

Sur demande : en fonte bronzée ou émaillée.

DIMENSIONS DES CRACHOIRS		N ^{os}			
		6 ^B	10	13	17
Longueur totale	» 290	» 265	» 270	» 450
Largeur totale	» 200	» 265	» 200	» 225
Longueur intérieure	» 205	» 180	» 215	» 375
Largeur intérieure	» 115	» 180	» 150	» 180
Profondeur	» 040	» 045	» 045	» 065

DIX-HUITIÈME SÉRIE

BOUTONS DOUBLES pour serrures en céramique émaillée

Ronds, de 45, 50 et 55 mm

Ovales, de 55, 60 et 65 mm



Livrés, sauf indications contraires, avec sertissure cuivre moletée et tige carrée fileté.
Sur demande, avec sertissure unie.



en fonte émaillée ou nickelée

Ovales, de 55, 60, 65 et 70 mm.

Boules de rampes serties cuivre

De 50 et 60 mm, trou fileté de 10 mm.
70, 80, 90 et 100 mm, trou fileté de 12 mm.
110 et 120 mm, trou fileté de 14 mm.



MODÈLES DÉPOSÉS

GODIN

ANCIENNE MAISON GODIN
SOCIÉTÉ DU FAMILISTÈRE DE GUISE
R. RABAUX & C^{ie}
GUISE — (Aisne)
R. C Vervins N° 5

N° 2110

20^e SÉRIE

CUISINIÈRE ÉLECTRIQUE

EN TOLE ET FONTE



DESCRIPTION :

Cuisinière construite pour fonctionner sur toute tension comprise entre 190 et 380 volts (monophasé, triphasé, triphasé avec neutre, courant continu).

Pour la mise en service, les différentes dispositions permettant de réaliser tous les schémas sont indiquées sur une plaque gravée fixée à la boîte à bornes, derrière l'appareil.

Dessus. — Articulé, comprenant 3 plaques chauffantes, savoir :

- 1 plaque 800 watts à 1 ou 3 allures de chauffe.
- 1 plaque 1200 watts à 3 allures de chauffe.
- 1 plaque 1800 watts à 3 allures de chauffe.
- Plaque de propreté fixe sous les plaques de cuisson.

Four — Complètement étanche et calorifugé (laine minérale) entièrement émaillé, muni de côtés à glissières facilement démontables chauffé par 2 résistances sous tubes savoir :

- Voûte : 1500 watts, 3 allures de chauffe.
- Sole : 1250 watts, 3 allures de chauffe.

Les résistances chauffant la voûte et la sole sont complètement indépendantes. Cependant elles peuvent fonctionner simultanément. Chacune d'elles est commandée par un commutateur et possède 3 allures de chauffe. Réglage très souple du four et indication de l'allure sur l'interrupteur. Tous les éléments chauffant (dessus et four) sont instantanément démontables (nettoyage et remplacement faciles).

NOTA : Dans le montage, ne pas oublier le fil de terre relié à un corps conducteur à la terre.

Voir dimensions et façons de livrer au verso

Voir au verso, cette cuisinière avec couvercle levé et four ouvert

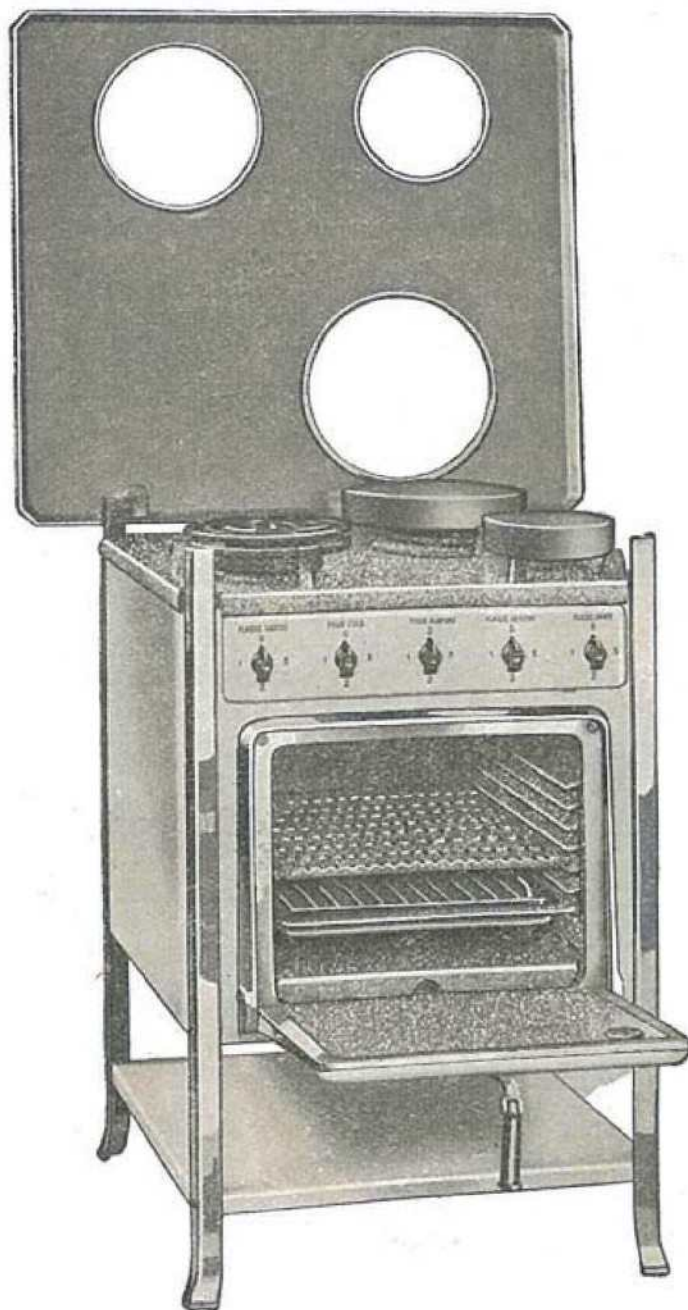
MODÈLES DÉPOSÉS



N° 2110

20^e SÉRIE

CUISINIÈRE ÉLECTRIQUE EN TOLE ET FONTE



Vue de la Cuisinière
ouverte

Voir page précédente
la vue fermée et la
description

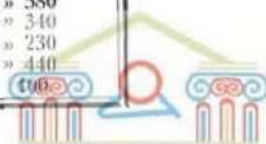
FAÇONS DE LIVRER :

Sauf indications contraires : Corps émaillé blanc. Dessus et plaque de propreté granité. Colonnes et encadrement de porte four chromés. Four entièrement émaillé granité. Porte équilibrée, poignée isolante en bakélite noire.

Voir description au recto

DIMENSIONS		No	2110
Largeur du dessus		.	» 700
Profondeur du dessus (biseau compris)		.	» 620
Hauteur		.	» 800
Encombrement des pieds	Largeur	.	» 530
	Profondeur	.	» 580
Four	Largeur	.	» 340
	Hauteur utile	.	» 230
	Profondeur	.	» 440
Poids approximatif d'expédition		.	» 100
		kiles	

MODÈLES DÉPOSÉS



ULTIMHEAT®
UNIVERSITY MUSEUM

DIX-NEUVIÈME SÉRIE

CHAUFFAGE CENTRAL

Cuisinières en Fonte

et

Fourneaux en tôle et fonte

avec bouilleur en tôle d'acier pour distribution d'eau chaude

Voir ces cuisinières et fourneaux séries 1 et 1 bis du présent ALBUM

et *BROCHURE "CHAUFFAGE CENTRAL"*

Chaudières "Godin" diverses

avec accessoires pour chauffage et distribution d'eau chaude

(Voir *BROCHURE "CHAUFFAGE CENTRAL"*)

VINGT ET UNIÈME SÉRIE

PLAQUES MURALES RECTANGULAIRES

en tôle quadrillée émaillée

(Voir page 105 et 187 du présent album)

PLAQUES INDICATIVES

en tôle émaillée

en fonte émaillée avec lettres émaillées

en fonte peinte avec lettres en relief

en cuivre poli et en cuivre nickelé

avec lettres en relief

**PLAQUES POUR RUES, NUMÉROS DE MAISONS,
APPARTEMENTS, MAGASINS, BUREAUX, CAVES,
PLAQUES POUR CHALETS, VILLAS, ENSEIGNES,
VOITURES, ÉCURIES, TOMBES, MONUMENTS
FUNÉRAIRES, CHAPELLES, POTEAUX ÉLECTRIQUES**

PLAQUES EN TOLE D'APRÈS DESSINS

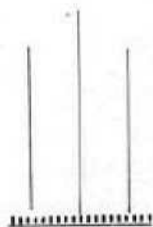
et sur dimensions

DEMANDEZ LA BROCHURE SPÉCIALE

EXPOSITION UNIVERSELLE BRUXELLES 1910

Classe 74 — CHAUFFAGE ET VENTILATION

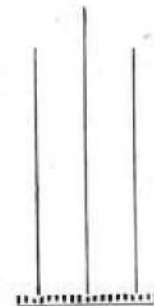
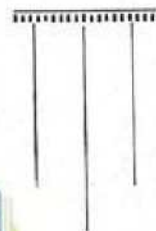
Classe 102



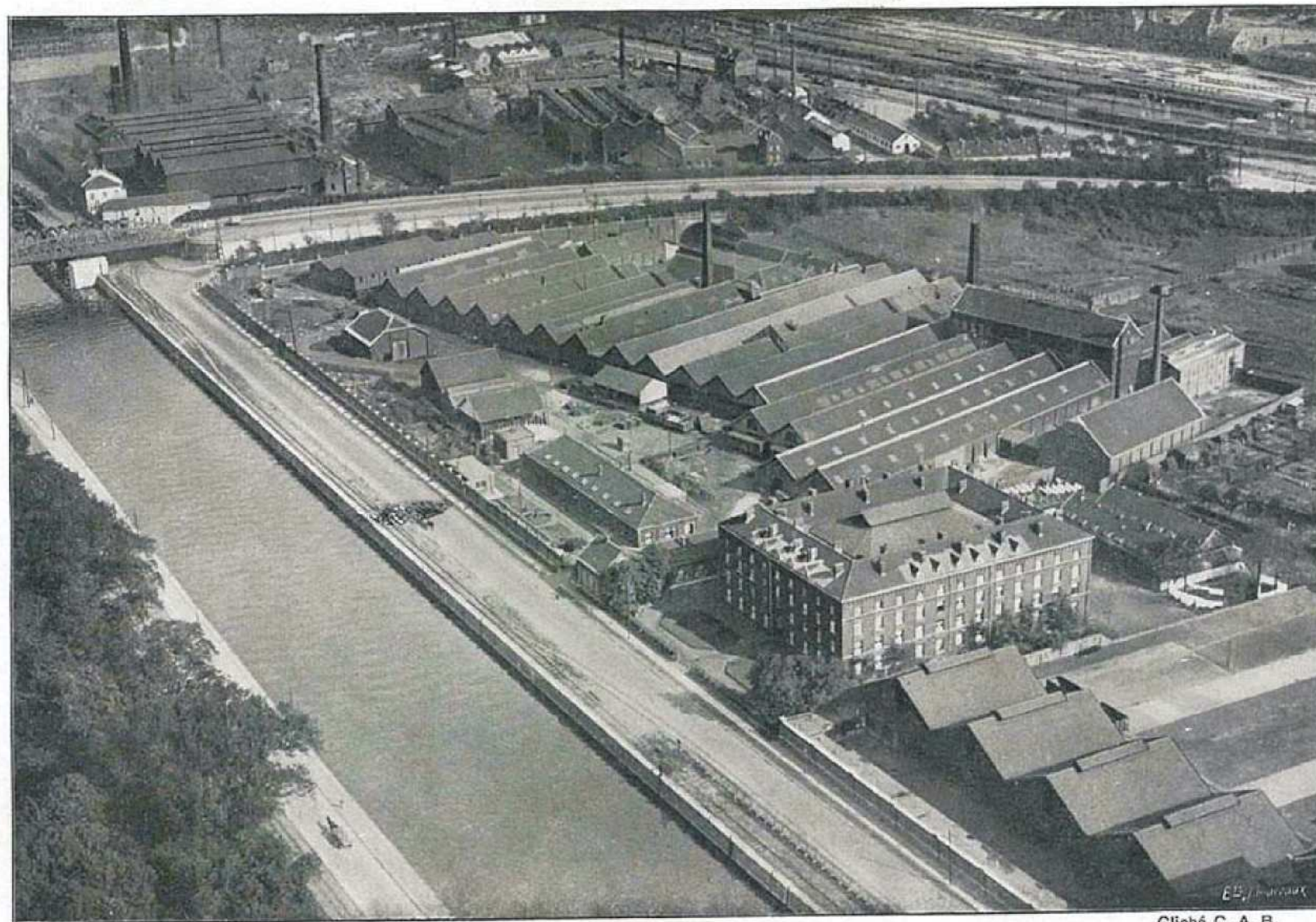
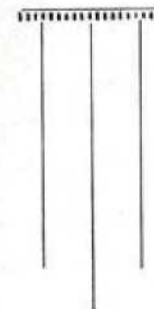
MEMBRE
DU JURY



HORS
CONCOURS



GRAND
PRIX



Cliché C. A. B.

VUE DES USINES DE BRUXELLES (Belgique)



Les usines **GODIN** ont été les premières à construire des appareils de chauffage et de cuisine en fonte ou en tôle et fonte



La photographie ci-dessus représente l'un des appareils construits en **1840** dans nos ateliers.